



## Preisspanne zwischen Molkereimilch und Käseemilch weitet sich aus



In den vergangenen zwei Jahren sank der Produzentenpreis für Milch und die Preisdifferenz zwischen der Käseemilch und der Molkereimilch wird immer grösser.

### Produzentenpreis für Milch variiert je nach Verwertungsart

Zwischen 2011 und 2014 stiegen die Produzentenpreise für Molkereimilch und für Milch, die an gewerbliche Käseereien geliefert wurde. Anschliessend trat eine Trendwende ein, die bis 2016 anhielt. Zwischen 2014 und 2016 sank der Preis für Molkereimilch (-16,3 % bzw. -10,63 Rp./kg auf 54,51 Rp./kg) stärker als jener für Käseemilch (-6,8 % bzw. -5,20 Rp./kg auf 71,26 Rp./kg). Die Preisspanne zwischen den beiden Milch kategorien erhöhte sich in diesem Zeitraum von 11,32 Rp./kg auf 16,75 Rp./kg. Im 1. Quartal 2017 kostete die Käseemilch 70,35 Rp./kg

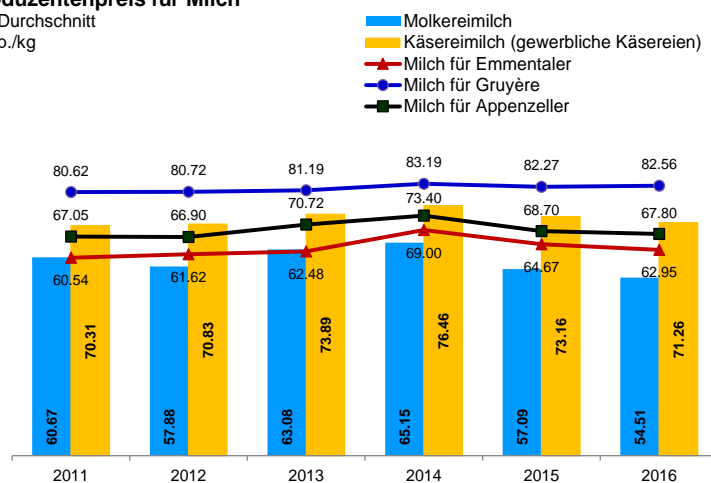
gegenüber 54,44 Rp./kg für Molkereimilch; das ist eine Differenz von 15,91 Rp./kg.

### Käsesorte beeinflusst Produzentenpreis für Milch

Zwischen 2014 und 2016 ergab die Preisbeobachtung nach Käsesorte einen Preisrückgang bei der Milch für die Herstellung von Emmentaler (-6,05 Rp./kg auf 62,95 Rp./kg) und Appenzeller (-5,60 Rp./kg auf 67,80 Rp./kg). Bei der Milch für die Verarbeitung zu Gruyère blieb der Preis nahezu unverändert (82,56 Rp./kg im Jahr 2016). Im 1. Quartal 2017 sank der Produzentenpreis für Milch gegenüber dem entsprechenden Vorjahreszeitraum sowohl bei der Molkereimilch als auch bei der Käseemilch. Hintergründe für diesen Abwärtstrend sind unter anderem das Ungleichgewicht zwischen Angebot und Nachfrage, die Preisentwicklung auf den Weltmärkten und die Frankenstärke. Der Preisdruck ist bei der Molkereimilch stärker als bei der Milch für gewerbliche Käseereien. Auch die verschiedenen aus Käseemilch hergestellten Käsesorten sind unterschiedlich stark betroffen.

### Produzentenpreis für Milch

CH-Durchschnitt  
in Rp./kg



Quelle: BLW, Fachbereich Marktanalysen

### Markt aktuell

#### Produzentenpreis für Milch geht zurück

Im März 2017 sank der gesamtschweizerische Produzentenpreis für Milch gegenüber dem Vormonat (-1,68 Rp./kg auf 58,63 Rp./kg). ([Seiten 2 und 3](#))

#### Tiefere Gesamtbruttomarge

Die Gesamtbruttomarge auf Milch und Milchprodukten belief sich im April 2017 auf 74,51 Rp./kg verarbeitete Rohmilch, was gegenüber dem entsprechenden Vorjahreszeitraum einem Rückgang um 0,6 % entspricht. ([Seite 6](#))

#### Molkereimilchpreisindex fällt

Der Molkereimilchpreisindex ging im März 2017 zurück und betrug 87,61 Punkte; das sind 1,33 Punkte weniger als im Vormonat. ([Seite 7](#))

#### Rahmpreisindex leicht ansteigend

Der Rahmpreisindex erhöhte sich im März 2017 gegenüber dem Vormonat um 0,19 Punkte auf 84,33 Punkte. ([Seite 8](#))

#### EU-Milchpreis geht zurück

In der EU gab der Produzentenpreis für Milch im März 2017 gegenüber dem Vormonat um 0,6 % nach und kam auf 33,23 €/100 kg zu liegen. ([Seite 10](#))

### Inhalt

<a href="#">Milchpreise</a>	<a href="#">2 und 3</a>
<a href="#">Konsumentenpreise</a>	<a href="#">4</a>
<a href="#">Bruttomargen</a>	<a href="#">6</a>
<a href="#">Preisindex</a>	<a href="#">7</a>
<a href="#">Internationale Märkte</a>	<a href="#">10</a>
<a href="#">Methodik</a>	<a href="#">11</a>

## Produzentenpreis für Milch

Im März 2017 zahlten einige Milchkäufer den Milchproduzenten tiefere Basispreise. Es wurden weiterhin saisonale Abzüge vorgenommen. Der schweizerische Produzentenpreis für Milch sank somit im Vormonatsvergleich um 1,68 Rp./kg auf 58,63 Rp./kg. Der Produzentenpreis verzeichnete sowohl bei der verkästen Milch als auch bei der Molkereimilch einen Rückgang (–0,80 Rp./kg auf

63,30 Rp./kg bzw. –1,70 Rp./kg auf 52,76 Rp./kg). Der Preis für Biomilch sank ebenfalls, und zwar um 1,49 Rp./kg auf 74,25 Rp./kg. Was die Segmentierung betrifft, so wurde beim Preis für Molkereimilch im A- und im B-Segment ein Rückgang (–0,95 Rp./kg auf 56,34 Rp./kg bzw. –2,50 Rp./kg auf 42,10 Rp./kg) und im C-Segment ein Anstieg (+1,30 Rp./kg auf 31,67 Rp./kg) beobachtet.

### Produzentenpreise für Milch

Nach Mengen gewichtet in Rp./kg  
März 2017

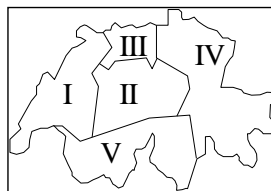
Region	Konventionell			Bio	Gesamt
	Molkereimilch	verkäst			
		Total	gewerblich		
I	55.01	77.52	82.33	77.22	66.34
II	51.70	58.92	63.78	73.85	55.91
III	52.16	-	-	74.91	53.57
IV	52.88	59.68	64.17	73.56	57.70
V	54.90	71.35	72.56	-	67.55
<b>CH</b>	<b>52.76</b>	<b>63.30</b>	<b>69.59</b>	<b>74.25</b>	<b>58.63</b>

Zulage für Fütterung ohne Silage ausgenommen, inkl. MWST

Preis ab Hof (vorwiegend) oder Sammelstelle

Bereits publizierte Preise, einschliesslich der Vorperioden, können zu einem späteren Zeitpunkt revidiert werden.

Quelle: BLW, Fachbereich Marktanalysen



Die neuen Publikationen der Produzentenpreise für Milch können unter folgendem Link eingesehen werden: [www.marktbeobachtung.admin.ch](http://www.marktbeobachtung.admin.ch).

### Gewichtete Durchschnittspreise in Rp./kg

	A	B	C*
Januar	59.55	45.90	30.38
Februar	57.29	44.61	30.37
März	56.34	42.10	31.67

### Jahresdurchschnitt

\* Segment C gestützt (ab März)

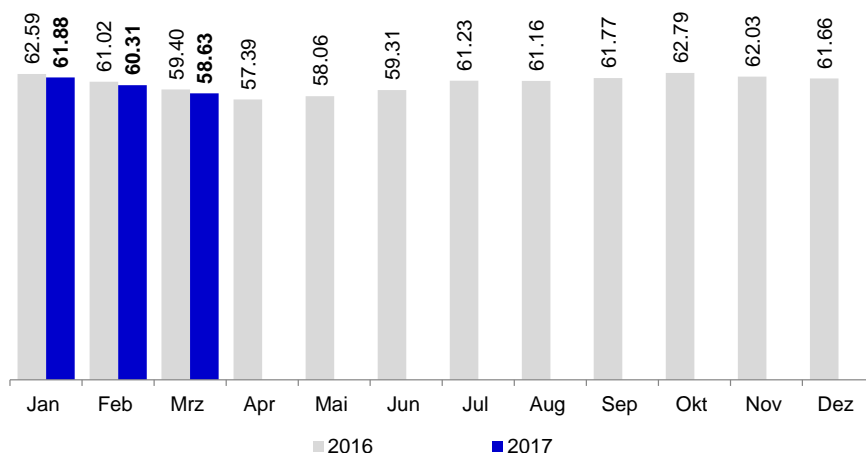
Definition der Segmentierung: [www.ip-lait.ch](http://www.ip-lait.ch)

Ohne Zulage für die silofreie Fütterung, inkl. MwSt.

Quelle: BLW, Fachbereich Marktanalysen

### Produzentenpreise für Milch

Durchschnitt CH  
in Rp./kg



Quelle: BLW, Fachbereich Marktanalysen

## Entwicklung der Produzentenpreise

### Produzentenpreise für Milch

Durchschnittliche Milchpreise gewichtet nach Mengen, ab Hof (vorwiegend) oder Sammelstelle, inkl. MWST  
Zulage für Fütterung ohne Silage ausgenommen  
in Rp./kg

Bereits publizierte Preise, einschliesslich der Vorperioden, können zu einem späteren Zeitpunkt revidiert werden.

**Wichtiger Hinweis:** Mit der Zunahme der gemeldeten Daten können die Gewichtungsfaktoren der Milchpreise durch Extrapolation angepasst werden. Die bereits publizierten Milchpreise bis und mit März 2016 wurden entsprechend revidiert.

	2011	2012	2013	2014	2015	2016	2017	Entwicklung 2017/2016	
								Rp./kg	%
<b>Gesamt</b>									
Januar	62.86	62.48	63.22	70.32	63.37	62.59	61.88	-0.72	-1.14
Februar	62.89	62.88	62.89	69.85	61.01	61.02	60.31	-0.72	-1.17
März	61.97	61.45	62.49	69.05	59.12	59.40	58.63	-0.77	-1.30
April	62.55	61.02	62.06	67.58	58.86	57.39			
Mai	62.67	59.44	62.24	67.67	59.21	58.06			
Juni	64.35	60.48	66.05	68.50	60.56	59.31			
Juli	64.95	61.50	67.74	69.04	62.16	61.23			
August	65.00	61.37	68.30	69.16	62.89	61.16			
September	65.20	62.32	69.65	69.36	64.03	61.77			
Oktober	65.46	63.34	70.00	67.32	64.78	62.79			
November	63.50	62.94	70.87	66.06	64.32	62.03			
Dezember	62.85	63.00	70.18	64.87	62.93	61.66			
<b>Jahresdurchschnitt</b>	<b>63.65</b>	<b>61.79</b>	<b>66.30</b>	<b>68.23</b>	<b>61.87</b>	<b>60.64</b>			
<b>Molkereimilch, konventionell</b>									
Januar	59.94	59.22	59.86	67.95	58.56	58.07	56.32	-1.75	-3.02
Februar	60.45	59.89	59.87	67.67	56.34	56.42	54.46	-1.96	-3.47
März	59.46	58.51	59.30	66.95	54.77	53.96	52.76	-1.20	-2.23
April	60.58	57.93	59.44	65.24	54.56	51.06			
Mai	60.24	55.54	58.83	65.09	54.56	51.08			
Juni	61.65	56.24	62.84	65.92	55.82	52.43			
Juli	61.83	56.78	64.45	65.65	56.97	54.38			
August	61.21	56.28	65.27	65.67	58.10	54.56			
September	61.48	57.41	66.57	65.59	59.01	55.37			
Oktober	62.23	58.80	67.52	63.47	60.41	56.48			
November	59.78	58.49	67.40	61.78	59.50	55.56			
Dezember	59.57	59.37	67.82	60.44	58.21	55.56			
<b>Jahresdurchschnitt</b>	<b>60.67</b>	<b>57.88</b>	<b>63.08</b>	<b>65.15</b>	<b>57.09</b>	<b>54.51</b>			
<b>Verkäste Milch, Total (konventionell)</b>									
Januar	67.59	67.06	67.46	73.47	70.47	66.93	65.64	-1.29	-1.92
Februar	66.26	66.58	67.34	72.55	66.94	65.90	64.10	-1.80	-2.73
März	64.80	65.09	66.25	71.33	65.22	65.12	63.30	-1.82	-2.80
April	64.62	65.47	65.72	70.86	64.98	63.52			
Mai	65.27	64.46	66.35	70.96	65.27	64.46			
Juni	67.51	65.31	69.86	71.55	66.26	64.21			
Juli	68.82	66.28	71.03	73.20	67.47	65.56			
August	69.69	67.33	71.86	73.52	68.13	65.14			
September	69.78	68.14	73.27	73.93	69.08	65.11			
Oktober	70.28	68.83	72.95	72.67	69.39	66.38			
November	68.31	68.24	72.88	72.32	68.57	65.74			
Dezember	67.75	68.43	73.27	71.59	67.09	65.68			
<b>Jahresdurchschnitt</b>	<b>67.58</b>	<b>66.73</b>	<b>70.13</b>	<b>72.32</b>	<b>67.46</b>	<b>65.31</b>			
<b>Verkäste Milch, gewerbliche Käsereien (konventionell)</b>									
Januar	70.51	70.97	71.16	77.30	76.17	72.27	71.24	-1.03	-1.42
Februar	69.47	70.50	71.70	76.82	72.94	72.17	70.25	-1.91	-2.65
März	68.83	69.65	71.27	75.92	71.69	71.13	69.59	-1.54	-2.16
April	68.05	70.00	70.79	75.44	71.46	70.71			
Mai	68.79	69.52	71.71	75.71	72.33	71.29			
Juni	69.87	69.52	73.47	75.16	72.20	70.81			
Juli	70.86	70.20	74.25	76.34	72.63	71.36			
August	71.19	70.60	74.44	76.71	73.06	69.98			
September	71.48	71.75	75.75	77.48	74.24	70.14			
Oktober	71.54	72.36	76.21	77.25	75.11	72.05			
November	71.76	72.74	76.65	77.19	74.22	71.72			
Dezember	71.57	72.65	76.48	76.47	72.11	71.68			
<b>Jahresdurchschnitt</b>	<b>70.31</b>	<b>70.83</b>	<b>73.89</b>	<b>76.46</b>	<b>73.16</b>	<b>71.26</b>			
<b>Biomilch</b>									
Januar	74.96	78.15	76.27	77.33	77.77	77.47	79.36	1.89	2.44
Februar	74.08	77.80	74.67	76.78	75.49	75.06	75.75	0.69	0.92
März	73.35	76.26	74.31	75.61	72.66	73.79	74.25	0.46	0.63
April	73.66	76.23	73.85	74.94	72.72	73.12			
Mai	74.26	75.61	73.82	75.95	72.55	73.79			
Juni	77.31	77.83	76.81	77.75	77.07	77.12			
Juli	81.34	78.81	81.65	83.60	82.05	83.71			
August	81.93	78.69	82.36	83.99	82.39	84.09			
September	83.63	78.70	83.20	84.35	83.48	84.16			
Oktober	80.61	79.23	79.76	79.74	80.89	83.15			
November	79.87	78.15	78.51	78.97	79.43	80.37			
Dezember	79.68	77.32	78.61	78.16	78.07	80.01			
<b>Jahresdurchschnitt</b>	<b>77.45</b>	<b>77.60</b>	<b>77.49</b>	<b>78.57</b>	<b>77.51</b>	<b>78.29</b>			

## Preisentwicklung

### Konsumentenpreise

CH-Ø \* gewichtet

in CHF

April 2017 mit Vorjahr (VJ) und Vormonat (VM)

r = revidierte Werte

	Einheit	Apr 16	Mrz 17	Apr 17	%-Δ VM	%-Δ VJ
<b>Konsummilch</b>						
Vollmilch Past	1 l	1.43	1.43	1.43	+0.0	+0.3
Drink Past	1 l	1.43	1.43	1.43	+0.0	+0.3
Vollmilch UHT	1 l	1.23	1.26	1.23	-2.4	-0.3
Drink UHT	1 l	1.28	1.23	1.28	+4.0	-0.3
Magermilch UHT	1 l	1.45	1.45	1.45	+0.0	-0.0
<b>Käse (Inland)</b>						
<b>Hartkäse</b>						
Emmentaler mild	1 kg	15.65	15.65	15.65	+0.0	+0.0
Emmentaler surchoix	1 kg	19.22	18.68	19.22	+2.9	-0.0
Gruyère mild	1 kg	15.97	16.43	15.97	-2.8	-0.0
Gruyère surchoix	1 kg	19.11	19.63	19.63	+0.0	+2.7
Sbrinz	1 kg	22.41	23.09	22.41	-2.9	+0.0
<b>Halbhartkäse</b>						
Tilsiter mild	1 kg	13.84	13.81	13.42	-2.8	-3.1
Tilsiter surchoix	1 kg	16.88	16.89	16.41	-2.8	-2.8
Appenzeller mild	1 kg	15.95	16.15	16.15	+0.0	+1.3
Appenzeller surchoix	1 kg	18.45	17.92	17.92	+0.0	-2.9
Raclettekäse (Block)	1 kg	21.26	20.29	19.25	-5.1	-9.5
Tête de Moine	1 kg	21.19	19.49	21.19	+8.7	-0.0
Vacherin fribourgeois	1 kg	19.46	19.50	19.50	+0.0	+0.2
Edamer CH	1 kg	14.85	14.45	14.85	+2.8	+0.0
<b>Andere Käsesorten</b>						
Camembert 60%	125 g	2.34	2.32	2.32	+0.0	-1.1
Weichkäse Croûte-mixte	150 g	3.41	3.36	3.36	+0.0	-1.3
Brie CH 45%	180 g	3.28	3.28	3.28	+0.0	+0.0
Mozzarella	150 g	1.47	1.47	1.43	-2.7	-2.6
Hüttenkäse nature 15%	200 g	1.55	1.55	1.55	+0.0	+0.0
Tomme CH	100 g	1.80	1.80	1.80	+0.0	+0.0
<b>Butter</b>						
Vorzugsbutter	200 g	2.99	2.94	2.94	+0.0	-1.7
Die Butter (Kochbutter)	250 g	3.06	2.96	2.91	-1.7	-4.9
Bratbutter	450 g	7.79	7.71	7.71	+0.0	-1.1
<b>Konsumrahm</b>						
Vollrahm UHT 35%	½ l	3.14	3.18	3.02	-4.9	-3.6
Halbrahm UHT 25%	½ l	2.46	2.38	2.45	+2.7	-0.3
Kaffeerahm UHT 15%	½ l	1.74	1.73	1.73	+0.0	-0.4
Sauerrahm	180 ml	2.60	2.60	2.60	+0.0	-0.0
<b>Joghurt</b>						
Fruchtjoghurt	180 g	0.55	0.54	0.56	+2.2	+0.4
Joghurt nature	180 g	0.41	0.41	0.41	+0.0	-0.1

Quelle: BLW, Fachbereich Marktanalysen

\*Der Landesdurchschnitt berechnet sich aus regionalen Preiserhebungen bei Grossverteilern, Discountern (ohne Aldi und Lidl) und Fachgeschäften, gewichtet nach Marktanteilen; die Regionen werden nach Einwohnerzahl gewichtet.

## Preisentwicklung, Bioprodukte

### Konsumentenpreise, Bioprodukte

in CHF

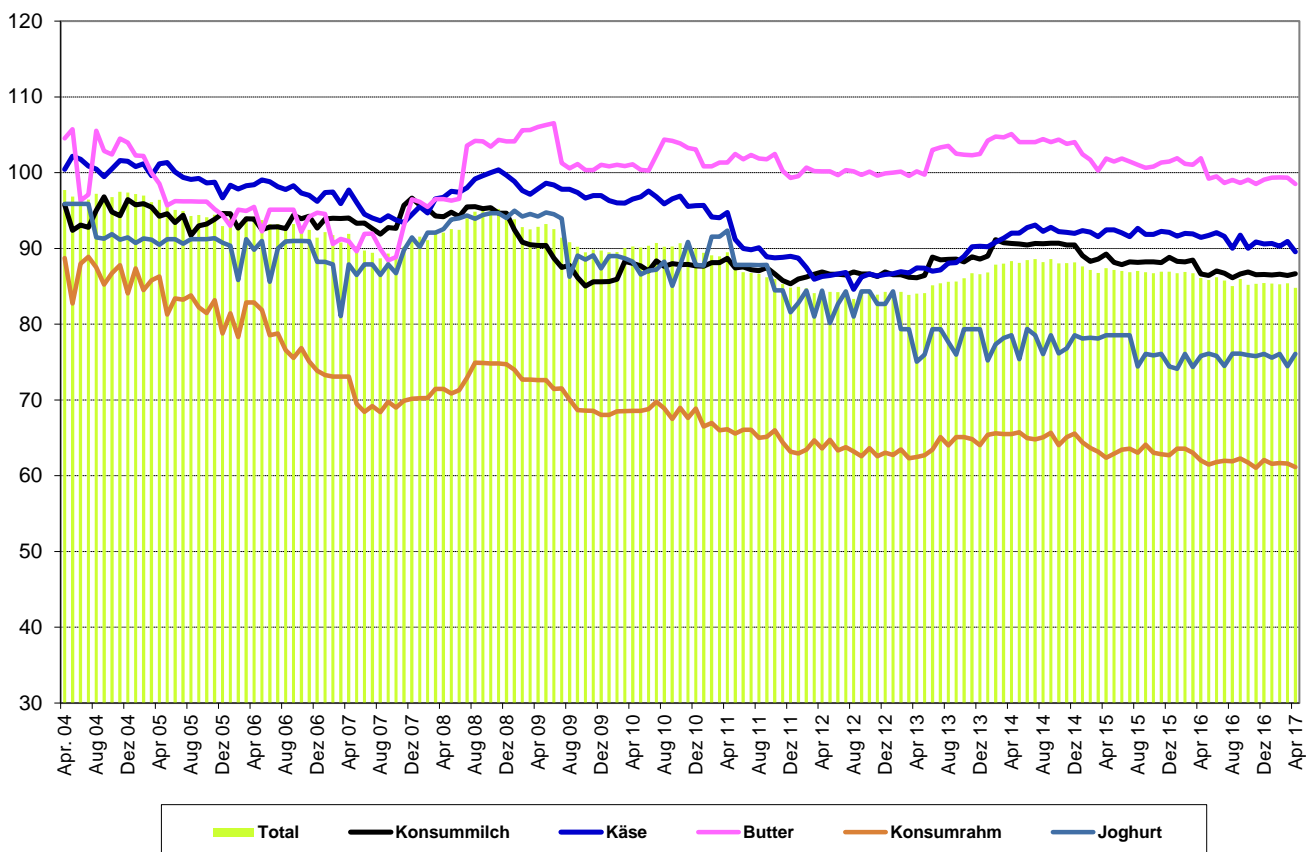
April 2017 mit Vormonat (VM)

	Einheit	Mrz 17	Apr 17	%-Δ VM
<b>Konsummilch Bio</b>				
Vollmilch Past	1 l	1.76	1.76	+0.00
Drink Past	1 l	1.76	1.76	+0.00
Vollmilch UHT	1 l	1.80	1.80	+0.00
Drink UHT	1 l	1.76	1.80	+2.23
<b>Käse Bio, inländisch</b>				
Emmentaler	1 kg	20.00	19.59	-2.04
Gruyère	1 kg	21.91	21.91	+0.00
Tilsiter	1 kg	19.89	19.48	-2.05
Mozzarella	150 g	2.10	2.10	+0.00
Brie CH 45%	180 g	3.95	3.95	+0.00
<b>Butter Bio</b>				
Vorzugsbutter	200 g	3.79	3.79	+0.00
<b>Konsumrahm Bio</b>				
Vollrahm	2 dl	2.66	2.66	+0.00
<b>Joghurt Bio</b>				
Fruchtjoghurt	180 g	0.74	0.75	+1.94
Joghurt nature	180 g	0.60	0.60	+0.00

Quelle: BLW, Fachbereich Marktanalysen

## Index der Konsumentenpreise, konventionelle Milchprodukte

### Index der Konsumentenpreise (Mai 1999 = 100)



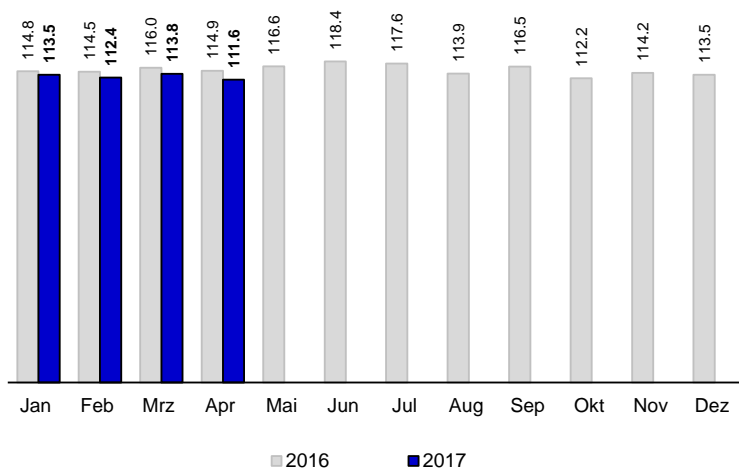
Quelle: BLW, Fachbereich Marktanalysen

## Bruttomargen Verarbeitung-Verteilung und Konsumentenpreise

Im April 2017 wurden die Aktionsverkäufe von UHT-Milchdrink, die im Vormonat im Detailhandel beobachtet wurden, beendet. Ausserdem setzte sich der Abwärtstrend beim Produzentenpreis für Milch fort. Folglich erhöhte sich die Bruttomarge auf der Produktgruppe «Konsummilch» gegenüber dem Vormonat (+1,6 % auf 74,55 Rp./kg verarbeitete Rohmilch). Im April 2017 wurden im Detailhandel Aktionsverkäufe

von Gruyère, Tilsiter und Raclettekäse beobachtet. Vor diesem Hintergrund fiel die Bruttomarge auf der Produktgruppe «Käse» tiefer aus als im Vormonat (-1,9 % auf 1.12 Fr./kg verarbeitete Rohmilch). Was die Bruttomargen auf den übrigen Produktgruppen angeht, wurde bei der Butter und dem Joghurt ein Aufwärtstrend beobachtet, beim Konsumrahm hingegen ein Rückgang.

**Bruttomarge Käse**  
Rp./kg Rohmilch

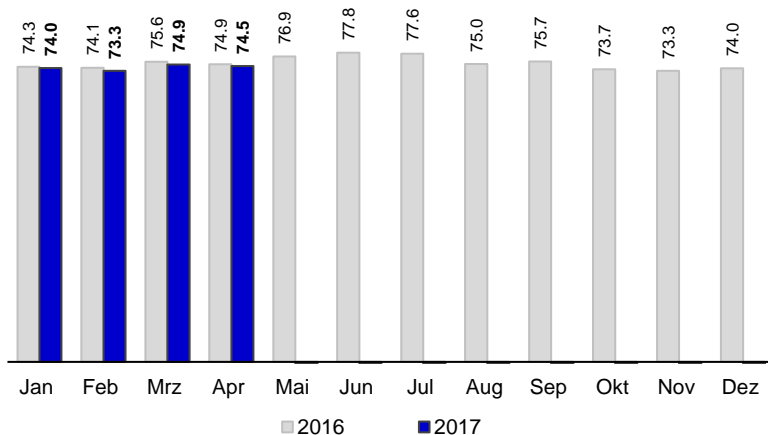


Quelle: BLW, Fachbereich Marktanalysen

Die **Gesamtbruttomarge auf Milch und Milchprodukten** belief sich im April 2017 auf 74,51 Rp./kg verarbeitete Rohmilch, was gegenüber dem Vormonat einem Rückgang um 0,5 % entspricht. Der

Vergleich mit der entsprechenden Vorjahresperiode ergibt einen Rückgang um 0,6 %.

**Gesamtbruttomarge Milch und Milchprodukte**  
Rp./kg Rohmilch



Quelle: BLW, Fachbereich Marktanalysen



# Molkereimilchpreisindex

## Methode

Der Molkereimilchpreisindex ist eine vergangenheitsbezogene Grösse. Sie bildet die Entwicklung der Preise von Molkereimilchprodukten für den Detailhandel und die Industrie sowie der Produzentenpreise für Milch in den umliegenden Ländern ab. Der Index 100 entspricht dem durchschnittlichen Produzentenpreis für Molkereimilch im Basisjahr 2005 (Basis 100 = 2005). Der Molkereimilchpreis-Gesamtindex setzt sich aus den monatlichen Preisschwankungen dreier Produktbereiche, den sogenannten Teilindizes, zusammen. Es wird unterschieden zwischen dem Teilindex «Detailhandelsprodukte», dem Teilindex «Industrieprodukte» und dem Teilindex «Liberalisierte Produkte». Die monatliche Schwankung des Gesamtindex resultiert aus der Gewichtung der Teilindizes je nach Milchmengen, die in jedem der drei Produktbereiche umgesetzt wurden. Die Abräumungsmilch des Marktes im Jahr 2009 wurde nicht berücksichtigt. Die Gewichtungsfaktoren werden jährlich anhand der Daten des Vorjahres aktualisiert. Die Entwicklung der staatlichen Stützung wird bei der Berechnung des Gesamtindex berücksichtigt (ab Februar 2009: nur Verkäsungszulage).

### Teilindex «Detailhandelsprodukte»

Der Teilindex «Detailhandelsprodukte» bildet die Entwicklung der Detailhandelspreise für drei Gruppen von Milchprodukten ab (Konsummilch, Butter und Konsumrahm). Diese Preise werden vom BLW erhoben und publiziert. Die Gewichtungskoeffizienten der Preisschwankungen für jedes Produkt werden aus den Daten der TSM (TSM Treuhand GmbH) bezüglich der Milchverwertung nach Milchäquivalent und jenen der BOB (Branchenorganisation Butter) abgeleitet.

### Teilindex «Industrieprodukte»

Der Teilindex «Industrieprodukte» ermittelt die Entwicklung der Grosshandelspreise für Schweizer Industriebutter sowie für Voll- und Magermilchpulver in der Schweiz und für den Export. Die Schweizerpreise werden vom BLW erhoben. Die Gewichtungsfaktoren der Preisschwankungen für jedes Produkt werden den Daten der BSM (Branchenorganisation Schweizer Milchpulver) betreffend den Milchpulververkauf sowie jenen der TSM bezüglich der Milchverwertung nach Milchäquivalent entnommen.

### Teilindex « Liberalisierte Produkte »

Der Teilindex « Liberalisierte Produkte » basiert auf der Entwicklung der Produzentenpreise für Milch in den umliegenden Ländern (Deutschland, Frankreich, Österreich und Italien) aber auch der Preise für Butter sowie für Voll- und Magermilchpulver in Deutschland. Dieser Teilindex bildet das Marktsegment ab, das der europäischen Konkurrenz ausgesetzt ist. Als Quellen für diese Daten werden die Publikationen von AMI (Agrarmarkt Informations-Gesellschaft mbH, Deutschland), AMA (Agrarmarkt Austria Marketing GesmbH, Österreich), CLAL (Beratungsgesellschaft im Agrar- und Lebensmittelsektor, insbesondere in der Milchwirtschaft, Italien) und des FranceAgriMer (Frankreich) herangezogen. Die Milchpreise der Nachbarländer sind in CHF/kg umgerechnet. Die Wechselkurse (€ / CHF) sind diejenigen der SNB (Schweizerische Nationalbank). Die Schweizer Zulage für verkäste Milch wird bei der Indexberechnung mit einbezogen. Die Preisänderungen in den Nachbarländern, die erst nach der Veröffentlichung des Index erfolgten, sind nicht berücksichtigt.

### Gewichtung des Gesamtindex

Die Gewichtung des Molkereimilchpreis-Gesamtindex erfolgt über die Unterteilung der Menge an verarbeiteter Industriemilch in drei Produktbereiche, die den Teilindizes entsprechen. Die Daten stammen aus den TSM-Statistiken bezüglich der Milchverwertung nach Milchäquivalent. Folgende Produkte werden in den jeweiligen Bereichen berücksichtigt:

- Teilindex «Detailhandelsprodukte»: Konsummilch, Butter im Detailhandel und Konsumrahm.
- Teilindex «Industrieprodukte»: Milchkonserven und Industriebutter.
- Teilindex «Liberalisierte Produkte»: Industriekäse, Joghurt und andere Frischmilchprodukte.

Jeder Teilindex wird nach dem Prozentsatz an umgesetzter Milch im entsprechenden Produktbereich gewichtet.

### Indexbasis

Der Index 100 entspricht dem durchschnittlichen Produzentenpreis für Industriemilch für das Basisjahr 2005 (Basis 100 = 2005). Dieser Preis belief sich auf 71,04 Rp./kg, ab Hof oder Sammelstelle, inkl. MwSt. (Preise vom BLW erhoben und im Marktbericht Milch publiziert).

## Resultate

### Molkereimilchpreisindex

	2011	2012	2013	2014	2015	2016	2017	Veränderungen seit Anfang 2017*				
								Teilindex**			Gesamtindex	
Indexbasis:								Detailhandelsprodukte	Industrieprodukte	Liberalisierte Produkte		
2005 = 100												
Januar	91.50	88.95	90.72	98.91	88.86	87.13	89.43	0.08%	0.07%	-0.41%	0.82%	
Februar	94.19	88.58	90.74	99.14	89.17	86.68	88.94	-0.46%	-0.24%	-0.01%	-1.63%	
März	94.64	87.42	90.37	98.84	89.16	85.77	87.61	-1.94%	0.03%	-4.05%	-3.23%	
April	93.20	85.69	92.85	98.15	88.09	84.73						
Mai	92.18	84.88	94.57	97.48	87.47	84.41						
Juni	91.80	85.54	95.87	96.96	87.36	85.11						
Juli	91.39	86.16	97.06	96.92	86.75	85.67						
August	88.83	87.27	97.41	95.75	86.33	86.14						
September	91.22	88.90	97.74	94.20	86.94	88.02						
Oktober	92.05	89.76	97.22	93.15	87.56	88.58						
November	90.46	89.22	97.40	92.29	87.57	88.31						
Dezember	89.08	89.97	97.34	92.26	87.18	89.35						
<b>Jahresdurchschnitt</b>	<b>91.71</b>	<b>87.70</b>	<b>94.94</b>	<b>96.17</b>	<b>87.70</b>	<b>86.66</b>						

\* Entwicklung gegenüber Dezember 2016

\*\* Preisentwicklung (in %) der Produktgruppe (Trendindikator)

Quelle: BLW, Fachbereich Marktanalysen

Der Molkereimilchpreisindex ging im März 2017 zurück und betrug 87,61 Punkte; das sind 1,33 Punkte weniger als im Vormonat. Die Teilindizes «Industrie-Produkte» und «liberalisierte Produkte»

verzeichneten Einbussen, während der Teilindex «Detailhandelsprodukte» Punkte gutmachte..

## Rahmpreisindex

### Methode

Mit dem Rahmpreisindex wird die Entwicklung des Einstandspreises von Rahm, der von den Verarbeitern übernommen wird, ausgewiesen. Der Fachbereich Marktbeobachtung des BLW erhebt monatlich die Rahmpreise bei den Butterproduzenten anhand von Befragungen. Die wichtigsten Rahmkäufer melden mittels Erhebungsformular den durchschnittlichen, gewichteten Einstandspreis und die entsprechenden Mengen.

### Erhebungsort

Die Rahmpreise werden auf unterschiedlicher Basis bezahlt (z. B. Rahm, der am Produktionsort abgeholt oder dem Käufer abgeliefert wird). Daher wurde zur Vereinheitlichung der Rahmannahmetank als Erhebungsort bestimmt. Es handelt sich also um einen Preis franko Rahmannahmetank.

### Rahmpreisindex

Indexbasis: Dez 2009 = 100

	2011	2012	2013	2014	2015	2016	2017
Januar	95.94	92.64	89.21	96.07	89.63	91.07	85.79
Februar	95.71	93.64	88.47	95.41	89.43	90.05	84.14
März	96.27	92.61	89.28	96.04	88.89	90.76	84.33
April	97.43	94.16	89.39	95.95	89.39	85.53	
Mai	99.44	91.99	90.22	94.31	89.33	85.87	
Juni	99.01	91.35	91.08	95.85	88.16	84.13	
Juli	99.30	92.80	94.41	95.95	89.50	85.08	
August	98.87	89.89	94.20	95.11	89.47	84.62	
September	98.70	86.34	94.12	94.23	87.20	83.79	
Oktober	98.28	88.23	93.69	95.11	89.11	84.59	
November	94.24	85.58	93.78	94.08	89.76	83.95	
Dezember	93.93	86.21	93.45	91.20	91.36	84.84	
<b>Jahresdurchschnitt</b>	<b>97.26</b>	<b>91.05</b>	<b>91.57</b>	<b>95.00</b>	<b>89.28</b>	<b>86.66</b>	

Quelle: BLW, Fachbereich Marktanalysen

### Preiszusammensetzung

Der Rahmpreis umfasst folgende Kosten: Abgaben, Transport- und Rahmannahmekosten. Die MwSt. ist im Preis nicht inbegriffen.

### Produktdefinition

Die erhobenen Mengen und Preise beziehen sich auf den Sammelrahm und den Industrierahm, umgerechnet in Milchfett. Der Sirtenrahm wird bei den Berechnungen nicht berücksichtigt.

### Berechnung von Durchschnittspreis und Index

Die Preise werden nach Mengen gewichtet. So erhält man gewichtete Durchschnittspreise in Fr./kg Milchfett. Der Index wird auf der Basis des Rahmpreises von Dezember 2009 berechnet (Index 100 = Dezember 2009). Der Durchschnittspreis von Dezember 2009 beträgt 10.92 Fr./kg Milchfett.

Der Rahmpreisindex schnitt im März 2017 etwas besser ab als im Vormonat und stieg um 0,19 Punkte auf 84,33 Punkte.



## Mengen

### Vermarktete Milch

#### Vermarktete Milch\*

In t

	2011	2012	2013	2014	2015	2016	2017	Δ VJ	%-Δ VJ
Januar	287 612	297 252	287 597	300 458	295 548	301 799	282 922	-18877	-6.3%
Februar	269 134	284 906	267 079	278 636	272 349	289 459	267 147	-22312	-7.7%
März	309 335	322 962	304 130	317 478	312 338	313 729	308 839	-4890	-1.6%
April	321 938	322 751	302 929	325 647	316 802	318 051			
Mai	319 200	328 624	314 730	325 808	321 921	318 270			
Juni	279 854	284 820	278 031	290 435	283 794	273 141			
Juli	275 191	266 345	270 443	281 472	267 467	259 698			
August	267 009	260 898	267 313	272 033	266 816	257 158			
September**	291 381	288 629	291 151	296 464	292 261	284 692			
Oktober**	293 577	280 055	290 997	293 667	291 878	283 539			
November**	270 608	258 999	269 060	272 398	274 572	257 318			
Dezember	287 134	274 589	285 151	286 042	290 430	277 127			
<b>Jahr</b>	<b>3 471 973</b>	<b>3 470 831</b>	<b>3 428 611</b>	<b>3 540 532</b>	<b>3 486 177</b>	<b>3433 975</b>			

VJ: Vorjahr

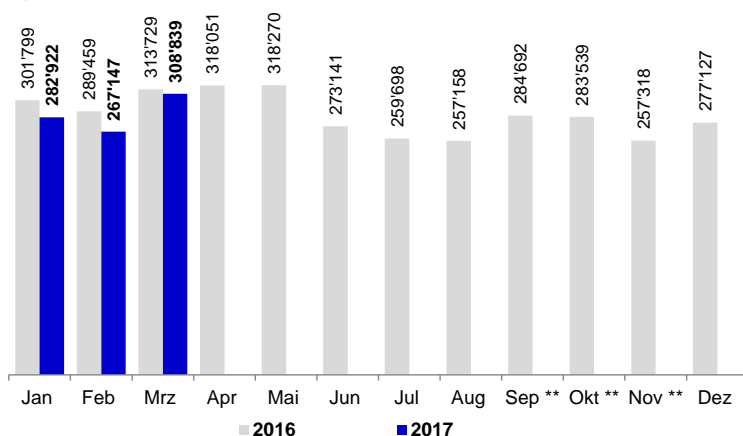
\* inkl. Zonenmilch Genf sowie Milch aus dem Fürstentum Liechtenstein

\*\* Sept bis Nov : inkl. Alpmilch, die nach der Sömmerung gemeldet wurde

Quelle: TSM, Milchstatistik.ch

#### Vermarktete Milch\*

in t



Von Januar bis März 2017 wurde weniger Rohmilch verkauft als letztes Jahr im gleichen Zeitraum (-5,1 % auf 858 909 t).

\* inkl. Zonenmilch Genf sowie Milch aus dem Fürstentum Liechtenstein

\*\* Sept bis Nov : inkl. Alpmilch, die nach der Sömmerung gemeldet wurde

Quelle: TSM

## Aussenhandel

#### Käse

In t

Jan bis Apr 2017 mit VJ

	Export			Import		
	2016	2017	%-Δ VJ	2016	2017	%-Δ VJ
Frischkäse	2073	2099	+1.2	6854	7508	+9.5
Weichkäse	193	140	-27.1	3'831	3823	-0.2
Halbhartkäse	6556	5947	-9.3	3434	3502	+2.0
Hartkäse	10680	10422	-2.4	1566	1670	+6.6
Schmelzkäse	343	332	-3.2	1275	1275	+0.0
<b>Käse*</b>	<b>21 764</b>	<b>21 058</b>	<b>-3.2</b>	<b>18548</b>	<b>19324</b>	<b>+4.2</b>

VJ: Vorjahr

\*inkl. Fertigfondue

Export Frischkäse: inkl. Mozzarella und Quark

Export, gesamt: inkl. Fertigfondue und andere Käsesorten

Import, gesamt: inkl. Extra Hartkäse

Quellen: Oberzolldirektion (OZD) / TSM Treuhand

Zwischen Januar und April 2017 wurde weniger Käse exportiert als im entsprechenden Vorjahreszeitraum (-3,2 % auf 21 058 t). Die Käseimporte nahmen hingegen zu, und zwar um 4,2 % auf 19 324 Tonnen.

## Beobachtung internationaler Marktpreise

### Produzentenpreis für Milch

in EUR / 100 kg

	Mrz 16	Feb 17	<b>Mrz 17</b>	%-Δ VM	%-Δ VJ
Frankreich	28.00	31.54	30.88	-2.09	+10.30
Deutschland	26.38	32.68	33.09	+1.26	+25.44
Österreich	29.98	33.02	33.45	+1.30	+11.57
Italien*	33.50	36.89	36.89	+0.00	+10.14
EU	27.47	33.44	33.23	-0.63	+20.97

VJ: Vorjahr

VM: Vormonat

Gehalt: Frankreich (3,8% Fett, 3,2% Eiweiss), Deutschland (4,% Fett, 3,4% Eiweiss), Österreich (3,7% Fett, 3,4% Eiweiss), Italien (3,7% Fett, 3,25% Eiweiss), EU (4,2% Fett, 3,4% Eiweiss)

\* Italien (Lombardei): Preise der Region Lombardei, Schätzungen von CLAL (Beratungsgesellschaft im Agrar- und Lebensmittelsektor, insbesondere in der Milchwirtschaft, Italien)

r = revidierte Werte

Quellen: AMA Österreich, FranceAgriMer Frankreich, BLE Deutschland, CLAL Italien, LTO (EU)

Im März 2017 sank der Produzentenpreis für Milch in der EU gegenüber dem Vormonat um 0,6 % und betrug 33.23 €/100 kg (Preise publiziert von LTO

Niederland: [www.milkprices.nl](http://www.milkprices.nl)). In Österreich wurde hingegen ein leichter Anstieg des Produzentenpreis für Milch festgestellt (+1,3 % auf 33.45 €/100 kg).

### Konsumentenpreise

in EUR

<b>Österreich</b>	Einheit	Mrz 16	Feb 17	<b>Mrz 17</b>	%-Δ VM	%-Δ VJ
Vollmilch	1 l	0.95	0.94	0.93	-0.97	-1.73
Emmentaler	1 kg	7.34	7.81	7.82	0.18	+6.64
Butter (Teebutter)	1 kg	5.07	6.42	6.07	-5.42	+19.89
Mozzarella	1 kg	7.13	7.06	7.21	2.20	+1.24
Joghurt nature	1 kg	1.80	1.85	1.84	-0.59	+1.88
<b>Frankreich</b>						
UHT-Milch teilentrahmt	1 l	0.82	0.83	0.83	0.00	+1.22
Franz. Emmentaler	1 kg	8.44	8.14	8.12	-0.25	-3.79
Butter (beurre extra-fin)	250 g	1.70	1.67	1.67	0.00	-1.76
Joghurt nature	500 g	0.68	0.66	0.66	0.00	-2.94

VJ: Vorjahr

VM: Vormonat

Quellen: GfK Österreich, Insee Frankreich

### Konsumentenpreise

in EUR

<b>Deutschland</b>	Einheit	Jan..Mrz16	<b>Jan..Mrz17</b>	<b>%-Δ VJ</b>
Frischmilch ab 3,5% Fett	1 l	0.73	0.73	0.46
H-Milch, 3,5% Fett	1 l	0.66	0.66	0.00
Mozzarella	1 kg	5.35	5.39	+0.75
Emmentaler	1 kg	5.46	5.46	+0.12
Markenbutter	250 g	1.29	1.26	-2.32
Joghurt nature	4x150 g	0.59	0.59	+0.00

VJ: Vorjahr

Quelle: AMI Deutschland. Die Monatspreise liegen dem Fachbereich Marktbeobachtung vor, aufgrund von Publikationsrechten wird jedoch nur der Durchschnitt der letzten 3 Monate veröffentlicht.

## Erläuterungen und Methodik

### Bruttomargen Verarbeitung – Verteilung

#### Verzögerte Auswirkung des Milchpreises auf die Bruttomarge

Die Schwankungen des Rohmilchpreises wirken sich mit Verzögerung auf die Bruttomarge aus, weil die Lagerdauer des Erzeugnisses bis zur Vermarktung berücksichtigt wird. Diese Dauer ist je nach Milchprodukt verschieden. Bei den Frischprodukten (Konsummilch, Rahm, Butter, Joghurt) wirkt sich der Milchpreis unmittelbar auf die Bruttomarge aus. Dies war zum Beispiel beim Produzentenpreis für Milch im September der Fall, der die Bruttomarge auf frischen Milchprodukten im Oktober beeinflusste. Bei Käse hingegen verzögert sich die Auswirkung des Milchpreises entsprechend der Lagerung. Die bei der Berechnung der Bruttomargen angenommene Lagerdauer beträgt für Weichkäse 2 Monate, für Halbhartkäse 3 Monate und für Hartkäse 5 Monate. Somit wird beispielsweise der Preis für Milch, die im Mai zu Emmentaler verarbeitet wurde, erst im Oktober margenwirksam.

#### Bruttomarge auf einer Produktgruppe

Die Bruttomarge auf einer Produktgruppe wird berechnet, indem man die auf den einzelnen Produkten erzielten Bruttomargen nach der Menge der verarbeiteten Milch gewichtet. Die Gewichtungsfaktoren werden jährlich aktualisiert. Die Bruttomarge auf der Produktgruppe „Konsummilch“ ergibt sich zum Beispiel aus der Gewichtung der Bruttomargen auf den fünf Sorten von Konsummilch (pasteurisierte Vollmilch, pasteurisierter Milchdrink, UHT-Vollmilch, UHT-Milchdrink, UHT-

Magermilch). Man nennt sie einfachheitshalber „Bruttomarge auf Konsummilch oder Bruttomarge Konsummilch“. Dasselbe Verfahren gilt auch für die anderen Produktgruppen (Bruttomarge auf Käse, Bruttomarge auf Butter, Bruttomarge auf Konsumrahm).

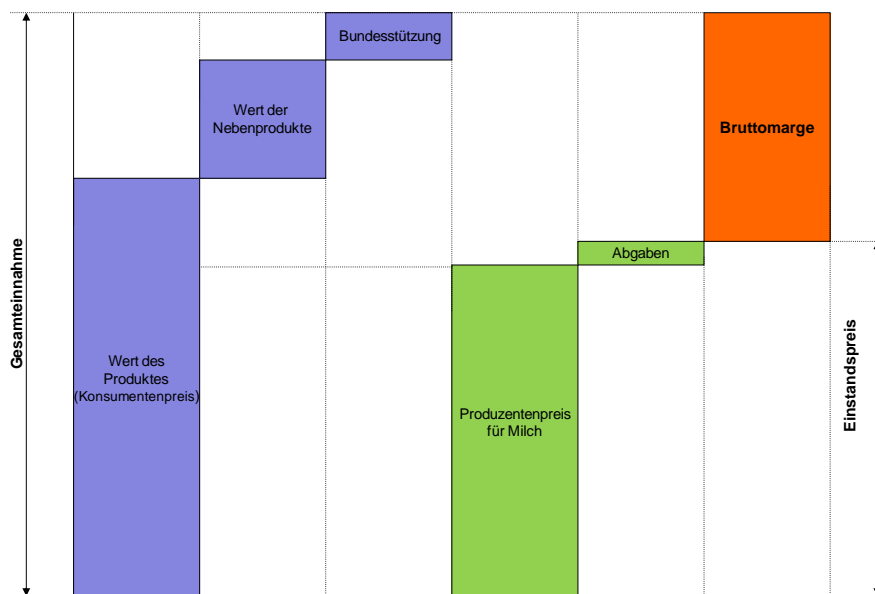
#### Gesamtbruttomarge auf Milch und Milchprodukten

Bei der Berechnung der Gesamtbruttomarge auf Milch und Milchprodukten werden die Bruttomargen aller Produktgruppen nach der verarbeiteten Milchmenge gewichtet, wobei die Exporte abgezogen werden (Die entsprechenden Daten stammen aus den Angaben zur Milchverarbeitung in der schweizerischen Milchstatistik von TSM, SMP und SBV). Die Gewichtungsfaktoren werden jährlich gestützt auf die neue Milchstatistik aktualisiert. Die Bruttomarge auf Käse beeinflusst die Gesamtbruttomarge auf Milch und Milchprodukten in besonderem Masse, denn der grösste Anteil der Milch wird zu Käse verarbeitet und die Bruttomarge auf diesem Produkt ist relativ hoch.

**Aktionsverkäufe:** Die Aktionspreise werden wöchentlich erhoben und in den Konsumentenpreisberechnungen berücksichtigt.

**Anmerkung:** Anpassungen bei der Berechnung der Preise und Bruttomargen werden auch rückwirkend vorgenommen. Es gelten stets die Werte der aktuellen Berichte.

#### Vereinfachte Definition der Bruttomarge



Die Verhältnisse in diesem Diagramm sind nicht realitätsgetreu

## Produzentenpreis für Milch

**Im Milchpreis berücksichtigt sind:** Basispreis inkl. Verkäsungszulage, Zuschläge und Abzüge (Saison, Menge, Gehalt, Qualität, Transportkostenbeteiligung), Gewinnbeteiligungen, Nachzahlungen, Zuschläge und Abzüge für Kühlung, Bioprämien, Betriebskosten der Sammelstellen sofern bekannt, MWST.

**Im Milchpreis nicht berücksichtigt sind:** Zulagen für silofreie Fütterung, Abgaben an Organisationen und Berufsverbände, Beiträge an den Interventionsfonds und den Marktentlastungsfonds der Branchenorganisation Milch (BO Milch), Beitrag LactoFama, Molke, Vorbezüge jeglicher Art.

**Gewichtung:** Die effektiv ausbezahlten Preise werden gemäss den entsprechenden Milchmengen gewichtet.

**Milchgehalt:** Tatsächliche Gehalte. Die Basiswerte des Milchgehalts sind: 4 % Fett und 3,3 % Eiweiss.

**Gesamtpreis:** Gewichteter Durchschnitt der Preise für Molkeremilch, verkäste Milch, Biomilch und Einschränkungsmilch der gewerblichen Käsereien.

**Preis für Molkeremilch** (ohne verkäste Milchmenge): Preis für die von Industriebetrieben und Produzentenorganisationen gekaufte Milch (zu Käse verarbeitete Menge ausgenommen), ab Hof (vorwiegend) oder Sammelstelle.

**Preis der verkästen Milch, Total:** Preis der durch die Industriebetriebe und die gewerblichen Käsereien zu Käse verarbeiteten Milch. Dieser Preis wird stark von dem durch die Industriebetriebe verarbeiteten Milchpreis beeinflusst, weil davon eine relativ grosse Menge erhoben wird.

**Preis der verkästen Milch, gewerbliche Käsereien:** Preis der durch die gewerblichen Käsereien zu Käse verarbeiteten Milch. Preis franko Käserei / Sammelstelle (vorwiegend).

**Preis der Biomilch:** Preis für Milch, die nach biologischen Produktionsmethoden hergestellt und tatsächlich als Biomilch verkauft wurde. Preis ab Hof (vorwiegend) oder Sammelstelle.

**Konventionelle Milch:** ÖLN-Milch (ökologischer Leistungsnachweis).

## Erhebung und Berechnung des Produzentenpreises für Milch

Die Produzentenpreise für Milch werden jeden Monat bei den wichtigsten Erstmilcheinkäufern (Produzentenorganisationen PO, Produzenten-Milchverwerter-Organisationen PMO, Käsereien und Industriebetriebe mit Direktlieferanten) direkt erhoben. Rund 70 % der in der Schweiz vermarkteten Rohmilch sind so abgedeckt. Anhand eines Erhebungsformulars melden die Datenlieferanten die Durchschnittspreise, die den Produzenten tatsächlich bezahlt wurden, sowie die entsprechenden Mengen. Der Preis einer Region ist der Mittelwert der gemeldeten Preise von Milchkäufern, die Milch aus dieser Region beziehen, gewichtet nach den entsprechenden Milchmengen.

Der Preis für verkäste Milch ist ein Mittelwert der Kaufpreise, welche Unternehmen zahlen, die zur Verkäsung bestimmte Milch kaufen – gewichtet nach verkästen Mengen. Die Milchpreise der gewerblichen Käsereien werden aufgrund einer repräsentativen Stichprobe von rund 80 Käsereien verteilt auf die 5 Regionen erhoben.

Bei den publizierten Preisen handelt es sich also um gewichtete Mittelwerte, die auf der Grundlage von repräsentativen Daten berechnet wurden.

**Anmerkung:** Die Marktsegmentierung sowie die Abzüge und Rückbehalte im Zusammenhang mit den Entlastungs- und Regulierungsmassnahmen am Milchmarkt sind bei den Produzentenpreisen für Milch berücksichtigt. Die Preise können zu einem späteren Zeitpunkt aktualisiert werden. Die Anpassungen werden später in den Berichten auf unserer Website erwähnt.

### Regionen

Die Regionen werden wie folgt abgegrenzt. **Region I:** Genf, Waadt, Freiburg, Neuenburg, Jura und Teile des französischsprachigen Gebiets des Kantons Bern (Verwaltungskreis Berner Jura). **Region II:** Bern (ausser Verwaltungskreis Berner Jura), Luzern, Unterwalden (Obwalden, Nidwalden), Uri, Zug und ein Teil des Kantons Schwyz (Bezirke Schwyz, Gersau und Küssnacht). **Region III:** Baselland und Basel-Stadt, Aargau und Solothurn. **Region IV:** Zürich, Schaffhausen, Thurgau, Appenzell (Innerrhoden und Ausserrhoden), St. Gallen, ein Teil des Kantons Schwyz (Bezirke Einsiedeln, March und Höfe), Glarus, Graubünden. **Region V:** Wallis und Tessin.

## Bestellformular für Abonnemente

Die Publikationen des Fachbereiches Marktanalysen werden gratis abgegeben. Sie liegen jeweils auf der Homepage [www.marktbeobachtung.admin.ch](http://www.marktbeobachtung.admin.ch) zum Download bereit. Auf Wunsch können Sie sich den Bericht auch per E-Mail zustellen lassen. Bestellung elektronisch unter [www.blw.admin.ch](http://www.blw.admin.ch) oder schriftlich mit untenstehenden Talon. Wir bitten Sie, diesen vollständig auszufüllen und per Post (BLW Fachbereich Marktanalysen, Mattenhofstrasse 5, 3003 Bern) oder Fax (058 462 20 90) an uns zurückzusenden.

Publikation	Periodizität	Anmelden	Abmelden
Alle Marktberichte und -zahlen		<input type="checkbox"/>	<input type="checkbox"/>
Marktbericht Land- und Ernährungswirtschaft	vierteljährlich	<input type="checkbox"/>	<input type="checkbox"/>
Marktbericht Bio	monatlich	<input type="checkbox"/>	<input type="checkbox"/>
Marktbericht Milch	monatlich	<input type="checkbox"/>	<input type="checkbox"/>
Marktbericht Fleisch	monatlich	<input type="checkbox"/>	<input type="checkbox"/>
Marktbericht Eier	halbjährlich	<input type="checkbox"/>	<input type="checkbox"/>
Marktbericht Früchte und Gemüse	monatlich	<input type="checkbox"/>	<input type="checkbox"/>
Konsumentenpreise Früchte und Gemüse Detailhandel	wöchentlich	<input type="checkbox"/>	<input type="checkbox"/>
Marktbericht Kartoffeln	vierteljährlich	<input type="checkbox"/>	<input type="checkbox"/>
Marktbericht Getreide	jährlich	<input type="checkbox"/>	<input type="checkbox"/>
Marktzahlen Brot und Getreide	vierteljährlich	<input type="checkbox"/>	<input type="checkbox"/>
Marktbericht Futtermittel	jährlich	<input type="checkbox"/>	<input type="checkbox"/>
Marktzahlen Futtermittel	vierteljährlich	<input type="checkbox"/>	<input type="checkbox"/>
Marktbericht Ölsaaten	jährlich	<input type="checkbox"/>	<input type="checkbox"/>
Marktzahlen Ölsaaten	halbjährlich	<input type="checkbox"/>	<input type="checkbox"/>

### Meine Adresse (bitte vollständig ausfüllen):

Firma, Organisation			
Name	Vorname		
Strasse	PLZ	Ort	
E-Mail	Telefon		

**Zu Haftung, Datenschutz, Copyright und Weiterem siehe:**

[www.disclaimer.admin.ch](http://www.disclaimer.admin.ch)