



Das Weinjahr 2019

Weinwirtschaftliche Statistik



Schweizerische Eidgenossenschaft
Confédération suisse
Confederazione Svizzera
Confederaziun svizra

Eidgenössisches Departement für
Wirtschaft, Bildung und Forschung WBF
Bundesamt für Landwirtschaft BLW

Impressum

Herausgeber Bundesamt für Landwirtschaft (BLW)
Schwarzenburgstrasse 165
CH-3003 Bern
www.blw.admin.ch

Version vom 30. April 2020 (ersetzt Version vom 23. April 2020)

Inhaltsverzeichnis

Einleitung	4
1 Rebfläche	7
1.1 Gesamtergebnisse	7
1.2 Rebflächen weisser Sorten pro Kanton	8
1.3 Rebflächen roter Sorten pro Kanton	10
1.4 Rebflächen nach Sorten	14
2 Ernte	17
2.1 Weinlese ohne Traubensaft	17
2.2 Mittlere Brix-Prozente	18
3 Importe und Exporte	19
3.1 Einfuhren gesamt	19
3.2 Einfuhren nach Land	20
3.3 Ausfuhren	22
4 Lagerbestände per 31.12.2019	23
4.1 Lager total in der Schweiz	23
5 Konsum	24
5.1 Weinkonsum in der Schweiz	24
5.2 Konsum von ausländischem Wein	25
5.3 Konsum von Schweizer Weinen	26
5.4 Konsum von Westschweizer Weinen	28
5.5 Konsum von Deutschschweizer Weinen	29
6 Weinwirtschaftliche Statistik 1992-2019	30

Einleitung

Der vorliegende Bericht enthält die Zahlen über den Weinbau in der Schweiz für das Jahr 2019 und die Weinvorräte am 31. Dezember 2019. Ferner gibt er Auskunft über die Weinproduktion, den Konsum sowie die Ein- und Ausfuhr von Wein im Betrachtungszeitraum vom 1. Januar bis am 31. Dezember 2019.

Vorbemerkungen

Rebfläche: Seit dem Jahr 2010 werden auch die sich auf französischem Boden befindenden Rebflächen in der Grenzzone zur gesamtschweizerischen Rebfläche gezählt, sofern diese zum Produktionsgebiet von Genfer Weinen mit kontrollierter Ursprungsbezeichnung gehören. Die Rebflächen des Misox (GR) werden der italienischsprachigen Schweiz angerechnet und nicht dem Kanton Graubünden, da der Weinbau im Misox demjenigen des Tessins gleicht.

Ernte: Die Zahlen der Genfer Ernte umfassen seit dem Jahr 2010 auch die Erntemengen aus der benachbarten Grenzzone für Genfer Weine mit kontrollierter Ursprungsbezeichnung. Die Erntemengen des Kantons Graubündens umfassen nicht das Misox, welches separat aufgeführt und der italienischsprachigen Schweiz zugeordnet wird. Da der Kanton Tessin grosse Mengen an roten Trauben (grösstenteils Merlot) zu Weisswein verarbeitet, werden die entsprechenden Mengen unter der Rubrik «Weisswein» aufgeführt. Die entsprechenden Rebflächen werden jedoch bei den Flächen der roten Sorten verbucht.

Lagerbestände: Die Weine sind nach Klasse (Wein mit kontrollierter Ursprungsbezeichnung [AOC], Landwein [LW] oder Tafelwein [TW]) und nach Herkunft eingeteilt. Für die Lagerbestände an Schweizer Weinen werden nur jene Mengen berücksichtigt, die eindeutig der Schweiz zugeordnet werden können.

Sämtliche Betriebe, die in der Schweiz im Weinhandel tätig sind, sind seit 2019 der Stiftung «Schweizer Weinhandelskontrolle» (SWK) unterstellt. Seit 2019 werden die Lagerbestände nur noch von der SWK über die Inventarmeldungen der ihr unterstellten Betriebe erhoben. Vor 2019 konnten die Betriebe, die ausschliesslich ihre eigenen Produkte verarbeiten und verkaufen und jährlich höchstens 20 hl aus demselben Produktionsgebiet zu kaufen, den gleichwertigen kantonalen Kontrollstellen unterstellt sein. Diese kantonalen Kontrollstellen wurden per Ende 2018 durch die SWK abgelöst. Das BLW hatte damals die Meldungen der Kantone und der SWK im Bericht zusammengefasst.

Konsum: Der Gesamtkonsum ist das Resultat folgender **Berechnung: (Vergleich Jahresanfang- und Jahresendlagerbestand unter Berücksichtigung von Ernte [für Schweizer Weine] und Importen [für ausländische Weine]).**

Die Formel für die Berechnung des Schweizer Weinkonsums lautet folglich:

[Lagerbestand Schweizer Wein anfangs Jahr] + [Schweizer Ernte] – [Lagerbestand Schweizer Wein Ende Jahr] = [Schweizer Weinkonsum].

Die Berechnung des Weinkonsums berücksichtigt die Lagerbestände sämtlicher Betriebe, die der SWK unterstellt sind. Die Weine ohne geografische Angaben können nicht mit Sicherheit der Schweiz zugeordnet werden, weshalb sie unter der Rubrik der ausländischen Weine verbucht werden. Die Rubrik «Gesamtkonsum» unterscheidet sich von der Rubrik «Gesamtkonsum in der Schweiz» dadurch, dass von Letzterem die Weinausfuhren abgezogen werden. Für den Konsum nach Ursprung bzw. Region werden nur die Weinvorräte berücksichtigt, welche eindeutig dem entsprechenden Produktionskanton bzw. der entsprechenden Region zugeordnet werden können. Daher werden für die Berechnung des Konsums nach Ursprung bzw. Region nur die AOC-Weinlager berücksichtigt. Die AOC-Traubenproduktion macht Schätzungen zufolge über 95 % der Gesamtproduktion aus. Bei den AOC-Lagerbeständen nach Region ist ebenfalls zu bedenken, dass gemäss Weinverordnung bis zu 10 % Schweizer Wein anderer Regionen darin enthalten sein kann (Verschnitt), wobei einige Kantone diese Möglichkeit ausschliessen. AOC-Weine können ebenfalls zu Land- oder Tafelwein deklassiert werden und so als „konsumiert“ gelten. Die aussagekräftigste Zahl ist deshalb der schweizweite Weinkonsum.

Zusammenfassung

Rebfläche (Tabellen 1.1 bis 1.4)

Die totale Schweizer Rebfläche umfasst 14 704 ha. Sie hat im Jahr 2019 nur unwesentlich abgenommen (-8 ha, -0,05 %) und ist somit fast konstant zum Vorjahr. Die mit weissen Rebsorten bepflanzte Fläche beträgt knapp 6 386 ha (+25 ha), jene mit roten Rebsorten 8 318 (-32 ha). Die Westschweiz beheimatet die drei grössten Weinbaukantone der Schweiz. Der Kanton mit der grössten Rebfläche ist das Wallis. Dort befindet sich mit knapp 4 800 ha rund ein Drittel der gesamten Schweizer Rebfläche, wobei im Wallis 61 % rote Rebsorten angebaut werden. Anders verhält es sich im Kanton Waadt, dem zweitgrössten Weinbaukanton. Auf 66 % der kantonalen Rebfläche, wachsen knapp 40 % der gesamten Schweizer Bestände an weissen Rebsorten. Mit rund 1 400 ha um einiges kleiner ist die Rebfläche Genfs, was ihn zum drittgrössten Rebbaukanton der Schweiz macht.

Die Anbaufläche der drei meist angebauten Rebsorten der Schweiz hat sich weiter reduziert. So sinkt die Rebfläche des Pinot Noir (Blauburgunder) um 37 ha auf rund 3 949 ha. Verringert hat sich auch die Fläche der Chasselas-Traube um rund 16 ha auf 3 656 ha. Ebenfalls gesunken sind die Bestände der Gamay-Traube auf knapp 1 204 ha (-21 ha). Dagegen verzeichnen zahlreiche rote und weisse Rebsorten einen Zuwachs an Fläche. Dazu gehört zum Beispiel die multi-resistente Rebsorte Divico, eine Schweizer Neuzüchtung der Agroscope aus den Rebsorten Gamaret und Bronner. Sie wird auf 48 ha angebaut (+6 ha).

Ernte (Tabellen 2.1 und 2.2)

Die Schweizer Winzerinnen und Winzer haben im 2019 eine Weinernte von knapp 98 Millionen Litern eingefahren. Die Erntemenge liegt nur leicht unter dem zehnjährigen Mittel, jedoch deutlich unter der Rekordernte von 2018 (-13 Mio. Liter; -12 %). Im Vergleich zum Vorjahr sinkt die Weissweinproduktion um rund 4 Mio. Liter auf 50 Mio. Liter (-8 %). Die Rotweinproduktion fällt um rund 9 Mio. Liter tiefer aus als im Vorjahr und beträgt rund 48 Mio. Liter (-15,6 %). In der Rotweinproduktion ist auch die Roséweinproduktion enthalten.

2019 war ein anspruchsvolles Jahr für den Schweizer Weinbau. Nach einem milden Winter führte im April und Mai an einigen Standorten die kühle und nasse Witterung zu einem verzögerten Austrieb. Zugleich entgingen einige Regionen haarscharf grösseren Frostschäden. Der warme und feuchte Sommer trieb das Wachstum der Reben anschliessend rasch voran. Gleichzeitig waren die Rebbäuerinnen und -bauern gefordert durch Echten und Falschen Mehltau, Sonnenbrand sowie regionale Hagelschäden.

Der Herbst verlief in vielen Gegenden niederschlagsreich und mit kühleren Phasen, was die Traubenreife hemmte und den Pilz- und Schädlingsdruck erneut erhöhte. Die Weinlese startete entsprechend rund 2 Wochen später als im Vorjahr. Dank Mehraufwand bei der Auslese konnte gesundes und ausgereiftes Traubengut geerntet werden, das mit hohem Zuckergehalt und guter Aromatik einen hervorragenden Jahrgang erwarten lässt.

Importe und Exporte (Tabellen 3.1 bis 3.3)

Die im 2019 importierte Menge an Weinen, Schaumweinen, Süssweinen, Weinspezialitäten, Mistellen und Traubenmosten beträgt gesamthaft rund 178 Millionen Liter (+767'300 Liter; +0,4 %). Die innerhalb des Zollkontingents eingeführte Menge bleibt praktisch unverändert zum Vorjahr. So werden rund 151 Millionen Liter innerhalb des Zollkontingents eingeführt, womit das Kontingent von 170 Millionen Liter erneut nicht ausgeschöpft wird.

Die Einfuhren von Weisswein erhöhen sich um 370'200 Liter (+0,9 %) auf rund 40 Mio. Liter. Diese Zunahme geht auf das Konto der Einfuhr von Weisswein in Flaschen, die um rund 1 Mio. Liter (+4,9 %) ansteigt, wogegen die Importe von offenem Weisswein um 629'600 Liter (-3,3 %) sinken.

Leicht rückläufig sind die Importe an Rotwein (-222'300 Liter; -0,2 %), wobei auch hier die Einfuhren von Rotwein in Flaschen eine Zunahme verzeichnen (+456'100 Liter; +0,6 %) und die Importe an Offenweine sinken (-678'400 Liter; -1,6 %).

Einen erneuten Zuwachs verzeichnen die Importe an Schaumweinen, von welchen insgesamt gut 20 Mio. Liter eingeführt werden (+728'900 Liter; +3,7 %).

Wie in den Vorjahren wird im 2019 am meisten Wein aus Italien eingeführt (76 Mio. Liter; +5,5 % gegenüber Vorjahr), gefolgt von Frankreich (38,5 Mio. Liter; +0,1 %) und Spanien (28,3 Mio. Liter; +10,8 %). Im Gegensatz zum Vorjahr verzeichnet Südafrika einen starken

Rückgang (Total 2,4 Mio. Liter; –4,8 Mio. Liter; –67 %). Ebenfalls deutlich reduziert haben sich die Weinimporte aus Australien (Total 2,2 Mio. Liter; –34 %).

Die im Gegensatz zu den Importen bescheidenen Exporte verzeichnen im 2019 wieder eine Zunahme auf Total rund 1,3 Mio. Liter (+93'100 Liter; +7,6 %). In diesen Zahlen sind auch die eingeführten und wieder ausgeführten ausländischen Weine (Reexporte) enthalten.

Lagerbestände (Tabelle 4.1)

Die am 31. Dezember 2019 erhobenen Lagerbestände an Weiss-, Rot- und Schaumweinen sowie anderen Weinen haben gesamthaft von 237,1 Mio. Liter (2018) auf 233,9 Mio. Liter abgenommen (–3,2 Mio. Liter; –1,3 %).

Die Vorräte umfassen 162,9 Mio. Liter an Schweizer Weinen mit geschützter Ursprungsbezeichnung (+1,6 %), 14,1 Mio. Liter an Schweizer Landweinen (–2,7 %), 5,1 Mio. Liter Schweizer Tafelweinen sowie Weinen ohne Herkunftsbezeichnung (+6,0 %) und 51,8 Mio. Liter an ausländischen Weinen (–9,6 %).

Bei der Analyse der Inventarmeldungen wurde festgestellt, dass im 2018 die Erfassung der Lagerbestände einiger Weinkellereien durch die Kantone und die Schweizer Weinhandelskontrolle doppelt erfolgte. Diese Doppelerfassungen wurden bei den Lageranfangsbeständen 2019 korrigiert, um eine genauere Konsumberechnung für das Jahr 2019 zu ermöglichen. Die Lagerbestände Ende 2018 und die Lagerbestände Anfang 2019 stimmen entsprechend in diesem Bericht nicht miteinander überein.

Sämtliche in der Schweiz im Weinhandel tätigen Betriebe sind seit 1.1.2019 der Schweizerischen Weinhandelskontrolle SWK unterstellt (vgl. dazu auf Seite 4 Rubrik «Lagerbestände»). Diese Änderung in der Zuständigkeit hat eine Harmonisierung der Erhebung der Lagerbestände bewirkt, die Änderung zwischen den Lagerbeständen am 31.12.2018 und 31.12.2019 auslösen könnte. Die Doppelerfassungen wurden bereinigt (siehe oben) und die meisten fehlenden Meldungen ergänzt. Die nachfolgende Konsumberechnung basiert auf bereinigten Daten.

Konsum (Tabellen 5.1 bis 5.5)

Im 2019 wurden nach den vorliegenden Berechnungen gut 255 Mio. Liter Wein konsumiert. Der Gesamtverbrauch an Schweizer und ausländischen Weinen – unter Berücksichtigung von Verarbeitungs- und Exportweinen – stieg dabei im Vergleich zum Vorjahr um rund 11 Mio. Liter (+4,7 %).

Ein Anstieg zeigt sich beim Konsum von Weisswein (+6,8 %). Gestiegen ist insbesondere der Konsum von Schweizer Weisswein nämlich um 3,3 Mio. Liter auf 47 Mio. Liter (+7,5 %). Der Konsum von ausländischem Weisswein stieg ebenfalls, jedoch weniger stark und beläuft sich auf Total rund 41 Mio. Liter (+2,3 Mio. Liter; +5,9 %).

Ebenfalls gestiegen ist der Rotweinkonsum (+3,6 %). Der ausländische Rotweinkonsum verzeichnet einen Zuwachs um 3,9 Mio. Liter und liegt bei 119,8 Mio. Litern (+3,4 %). Der Schweizer Rotweinkonsum steigt um 1,9 Mio. Liter und beträgt 47,5 Mio. Liter (+4,3 %). Der Marktanteil von Schweizer Wein steigt auf 37 % (+0,4 %).

Analog dem Trend der Vorjahre ist der Konsum von Schaumwein weiter gestiegen, nämlich um 3,3 % auf rund 20 Mio. Liter.

Hinweis zum Jahresbericht des Schweizerischen Observatorium des Weinmarktes (OSMV)

Das Schweizerische Observatorium des Weinmarktes (OSMV) ist ein nationales Kompetenzzentrum für Weinwirtschaft in Changins und veröffentlicht jährlich einen Bericht über den Schweizer Weinmarkt. Dieser Bericht umfasst die effektiven Verkaufszahlen, die Entwicklung des Konsums, des Umsatzes und der Preise von Schweizer und ausländischen Weinen im Schweizer Detailhandel. In den Berechnungen des OSMV fliessen ungefähr 30% des in der Schweiz verkauften Schweizer Weins ein. Die Berechnungsmethodik des Jahresberichts des OSMV und der Publikation «Das Weinjahr» des Bundesamtes für Landwirtschaft (BLW), insbesondere des Weinkonsums, sind unterschiedlich. So können die Resultate der beiden Berichte teilweise voneinander abweichen. Die zwei Publikationen sollten als ergänzende Berichte betrachtet werden.

Für weitere Auskünfte zum Weinjahr 2019 wenden Sie sich bitte an:

Doris Boehlen | Bundesamt für Landwirtschaft BLW | Fachbereich Pflanzliche Produkte

Tel.: +41 58 463 02 06 | E-Mail: doris.boehlen@blw.admin.ch

1 Rebfläche

1.1 Gesamtergebnisse

Kantone	Total	Weisse		Rote	
	m ²	m ²	%	m ²	%
AG	3'864'559	1'264'168	33%	2'600'391	67%
AI + AR	44'041	19'162	44%	24'879	56%
BE (ohne Bielersee)	259'037	118'279	46%	140'758	54%
BL	1'136'243	391'212	34%	745'031	66%
BS	47'072	21'304	45%	25'768	55%
GL	19'445	6'649	34%	12'796	66%
GR (ohne Misox)	4'230'783	1'036'213	24%	3'194'570	76%
LU	679'028	370'514	55%	308'514	45%
SG	2'094'656	644'006	31%	1'450'650	69%
SH	4'789'084	1'303'263	27%	3'485'821	73%
SO	105'914	37'853	36%	68'061	64%
SZ	377'457	155'680	41%	221'777	59%
TG	2'494'480	913'271	37%	1'581'209	63%
UR + OW + NW	65'221	23'734	36%	41'487	64%
ZG	45'940	29'227	64%	16'713	36%
ZH	6'135'126	2'377'174	39%	3'757'952	61%
Deutschschweiz	26'388'086	8'711'709	33%	17'676'377	67%
GR Mesolcina	293'584	25'251	9%	268'333	91%
TI	10'960'504	1'058'413	10%	9'902'091	90%
Svizzera italiana	11'254'088	1'083'664	10%	10'170'424	90%
BE Bielersee	2'232'989	1'206'762	54%	1'026'227	46%
FR	1'163'137	667'586	57%	495'551	43%
GE	14'072'466	6'147'685	44%	7'924'781	56%
JU	182'617	84'630	46%	97'987	54%
NE	6'056'033	2'270'863	37%	3'785'170	63%
VD	37'735'030	24'765'132	66%	12'969'898	34%
VS	47'952'951	18'916'849	39%	29'036'102	61%
Suisse romande	109'395'223	54'059'507	49%	55'335'716	51%
SCHWEIZ 2019	147'037'397	63'854'880	43%	83'182'517	57%
SCHWEIZ 2018	147'115'744	63'612'404	43%	83'503'340	57%

* einschliesslich 1'227'600 m² in der französischen Grenzzone (davon 680'200 m² Weisse und 547'400 m² Rote)
 Quelle: Offizielle Weinlesekontrolle der Kantone (Stand November 2019)



1.2 Rebflächen weisser Sorten pro Kanton

Flächenangaben in Aren

Rebsorte	AG	AI	AR	BE Lac de Bienne	BE Thunersee	BE übriges Gebiet	BL	BS	FR	GE	GL	GR übriges Gebiet	GR Mesolcina	JU
Chasselas / Gutedel	37.59			7'121.52		27.92	260.30	18.96	4'437.46	28'876.43			2.90	
Müller-Thurgau / Riesling-Silvaner	7'099.95	60.00	92.00	327.62	628.24	30.39	1'269.53	63.78	100.67	1'762.10	41.00	3'181.99		142.60
Chardonnay	884.34			1'223.48	4.01	0.70	268.36	28.75	202.81	11'164.51	17.16	2'287.30	127.44	
Sylvaner / Rhin	20.00			69.92						16.00				
Pinot Gris / Malvoisie / Grauburgunder	750.70			1'260.80	39.03		289.85		719.23	2'587.26		1'051.51	9.26	233.81
Petite Arvine										40.49				
Sauvignon Blanc	1'647.88			965.66			471.25	40.62	270.76	3'898.89	7.30	1'242.70	8.65	
Savagnin Blanc				32.00			18.00		6.50	504.33				
Pinot Blanc / Weissburgunder	149.88			182.76			46.21	53.52	99.61	3'996.12		1'441.19		
Viognier	9.00			17.23						1'410.00		39.84	30.00	
Gewürztraminer	236.88			148.53	8.32		25.97		431.37	726.36		81.52	6.06	
Marsanne Blanche / Ermitage										16.04				
Amigne													5.00	
Muscat / Muskateller				74.44	46.19	2.89			1.40	674.71				
Doral	40.24								2.05	293.21			12.56	
Johanniter	184.96	2.92	7.30	130.75		22.70	153.19		6.00	225.54		22.72		19.00
Solaris	209.39			40.96	56.28	31.14	35.89			9.00			5.93	52.31
Humagne Blanc														
Räuschling	92.20						28.99					1.40		
Kerner	384.88		13.60	3.26			443.75			409.30		23.99		
Aligoté										2'236.84				
Rheinriesling	150.25			48.90			12.43	4.87	24.00	49.97	1.03	167.89	5.22	
Souvignier Gris	69.84			64.07			56.99			3.00				6.84
Muscaris	4.30			15.00	6.75	13.09	62.85			9.00		5.67		
Charmont	52.52			9.25			66.34		5.82	254.78				
Seyval Blanc	28.34		15.80	86.81	1.72		5.25			3.00		17.88		
Chenin Blanc										414.71				
Sauvignon Gris	72.27			15.00					11.00	667.05				
VB Cal 6-04	117.72				60.20	141.73	70.63			22.00				19.81
Completer								2.54		6.00		559.49		
Muscat Oliver	58.36						7.95							
Scheurebe	13.32									431.65		66.05		
Freisamer / Freiburger	21.34			60.94					344.59			102.45	1.66	
Muscat Ottonel														
Altesse										146.56				
Cabernet Blanc	46.60			19.80		17.70	99.81			4.50		2.60		
Sauvignon Soyhières	42.60				41.39		32.57			3.00		20.00		194.51
Roussanne										75.00				
Auxerrois									2.11	224.26				
Sémillon	5.10									44.50				
Rèze														
Divona				23.00					10.48	33.24		1.90		12.97
Bianca	2.00			67.99			3.00			3.00				
Bacchus	39.40						105.29							
übrige	169.83	0.00	0.00	57.93	2.40	0.00	77.72	0.00	0.00	234.50	0.00	44.04	37.83	164.45
Total	12'641.68	62.92	128.70	12'067.62	894.53	288.26	3'912.12	213.04	6'675.86	61'476.85	66.49	10'362.13	252.51	846.30

Quelle: Offizielle Weinlesekontrolle der Kantone (Stand November 2019)

LU	NE	NW	OW	SG	SH	SO	SZ	TG	TI	UR	VD	VS	ZG	ZH	Total
	15'780.67			5.00					308.68		226'494.71	82'253.25		15.57	365'640.96
956.98	259.89	26.00		2'211.47	7'216.81	184.56	730.66	5'531.03	204.16	13.38	536.82	639.46	47.76	11'939.56	45'298.41
128.90	2'422.54			1'086.32	1'153.83		247.36	319.90	4'621.34		4'417.51	7'181.84		1'617.51	39'405.91
	2.00								2.67		301.62	28'145.85		4.00	28'562.06
403.59	2'330.26			404.52	890.46	80.68	48.20	550.39	155.92	40.00	3'801.54	6'535.14		1'353.46	23'535.61
	23.34								8.80	10.76	15.85	21'776.79			21'876.03
386.78	702.93			882.43	1'040.36	16.14	47.18	547.66	1'889.65		1'793.70	2'360.79		1'857.31	20'078.64
	57.95							9.24	92.70		307.47	18'830.71		15.20	19'874.10
91.23	73.80			74.93	708.82			126.31	97.50		1'507.00	2'409.93		367.54	11'426.35
10.10	306.56				52.18			105.44	433.78		1'590.55	1'168.99		54.89	5'228.56
1.00	301.99			46.90	238.30			168.57	61.27		1'049.45	636.08		659.98	4'828.55
											34.83	4'472.94			4'523.81
											14.40	4'203.00			4'222.40
					15.27			15.30				3'218.88			4'049.08
	103.70			20.00					154.45		2'902.58	52.50			3'581.29
352.00				700.37	181.63	6.82	12.06	112.37	492.39		135.86	65.29	40.76	285.62	3'160.25
789.70	104.62		40.00	1.83	117.61	18.25	80.74	334.21	246.03	22.50	127.36	71.30	127.00	459.27	2'981.32
												2'908.05			2'908.05
	13.80			282.11	92.89		180.76					0.53	18.67	1'926.26	2'637.61
22.00				141.06	95.39			78.56	399.36		103.34			377.20	2'495.69
											134.12	49.26			2'420.22
117.50	56.81			124.13	242.45		42.90	80.44	1.90		147.70	661.61		386.39	2'326.39
131.00	2.41	65.00		56.43	33.27		10.32	293.73	140.55			16.79		369.55	1'319.79
53.76	0.15			69.86	330.45			147.88	108.54	14.90		6.73	58.08	329.67	1'236.68
									9.11		583.87	27.07		11.50	1'020.26
22.00	5.70			138.37	207.65	13.86	27.44	130.85	37.56		3.28	9.91		250.33	1'005.75
	12.95							21.19			230.33	244.67			923.85
								7.04	41.54		96.60			1.50	912.00
9.00	2.22			4.35	170.94			53.34	149.28					80.97	902.19
				18.10					96.68			50.08		40.75	773.64
111.00	30.00			5.00	53.00		7.52	1.42		4.80				413.74	692.79
1.90				16.00	10.47		40.34	25.37	3.89					65.24	674.23
				31.50				12.47				7.86		48.21	631.02
							34.92		2.47		562.96			4.00	604.35
											372.43	51.30			570.29
					25.52			12.92	18.99			7.90		295.48	551.82
7.20	8.44								62.24					51.75	463.70
												363.64			438.64
25.00											155.96				407.33
									237.14		43.38	59.50			389.62
												315.68			315.68
2.00	12.81				18.99		23.97	19.14	7.26		64.40	17.74		17.88	265.78
				5.00				40.48				39.62		67.04	228.13
	13.45							11.14	0.08						169.36
82.50	79.64	0.00	0.00	114.38	136.34	58.22	9.96	388.79	498.20	0.00	113.84	315.67	0.00	404.37	2'990.61
3'705.14	22'708.63	91.00	40.00	6'440.06	13'032.63	378.53	1'556.80	9'132.71	10'584.13	106.34	247'651.32	189'168.49	292.27	23'771.74	638'548.80



1.3 Rebflächen roter Sorten pro Kanton

Flächenangaben in Aren

Rebsorte	AG	AI	AR	BE Lac de Bienne	BE Thunersee	BE übriges Gebiet	BL	BS	FR	GE	GL	GR übriges Gebiet	GR Mesolcina	JU
Pinot Noir / Blauburgunder	20'122.11		143.80	8'305.99	662.95	132.64	5'751.38	257.68	3'064.31	15'517.64	118.58	30'262.16	26.42	124.80
Gamay				13.37					130.95	32'688.18				
Merlot	461.06		11.10	78.37			85.86		159.19	4'895.56		413.50	2'407.37	
Gamaret	322.29		2.50	369.28	35.38		85.73		626.94	11'944.02		54.83	17.68	
Garanoir	464.06			154.10	29.70		58.06		429.76	4'718.64				213.00
Syrah	34.65			80.19			23.41			1'214.63		163.46	3.29	
Cornalin / Landroter										12.54				
Humagne Rouge					7.00					0.54				
Diolinoir	216.55			97.95	12.00		76.79		99.32	182.93		210.33		
Cabernet Franc	32.04			4.14			15.19		15.34	1'762.58			34.02	28.70
Cabernet Sauvignon	154.49			31.94			11.55		59.89	1'637.76		36.65	38.11	
Galotta				7.22			24.87		77.55	690.12				
Divico	93.93			119.93	3.26	83.70	30.06		87.62	1'313.19		30.68		34.53
Cabernet Jura	281.30			85.42	45.86	68.67	176.68		3.17	91.44		36.98	0.96	182.94
Regent	336.00		3.00	147.18	174.02	28.17	196.03		15.95	2.04		13.85		
Cabernet Dorsa	462.91			67.31	39.70		239.19		27.21	27.48		116.02		
Dunkelfelder	129.81			19.22			20.50		28.47	1'004.98		6.80		
Ancellotta										76.80				
Malbec	311.32		29.00	181.16			35.45		19.50	213.81		62.20	9.90	
Zweigelt	415.31			61.77		0.70	66.71			0.80		181.57		
Dornfelder	328.58		8.00	59.75	0.35		39.97			49.90		141.59	11.20	
Dakapo	95.76			17.23			20.77		6.58	52.00		93.15		
Maréchal Foch	287.10	2.09	20.90	54.80		24.39	158.47			6.00		3.25		10.00
Mara	7.00			68.67	21.42		8.63		85.26	86.50		4.20		
Carminoir				4.83			6.88			60.29				
Plant Robert														
Bondola													31.53	
Léon Millot	2.83		11.70	14.57		13.24	21.75			9.00				28.00
Mondeuse Rouge										193.03				
Cabernet Cortis	77.29			14.57	4.93		36.66			3.00			3.83	53.68
Blaufränkisch / Lemberger	110.30			4.00			1.91					8.00		
VB Cal 1-28	167.50						55.40			9.00		10.00		
Cabernet Soyhières											8.41			
Cabernet Mitos	130.46			15.10			22.50					1.80		
Muscat Bleu	36.54			5.38			5.02			0.52				
Marselan										79.22				
Servagnin														
Chambourcin	6.15		5.70	6.35						6.00				
Cabernet Cubin	92.45						9.97					19.31		
Cabernet Noir	4.40			21.43						35.00	0.97			7.25
Petit Verdot										9.54				
Saint Laurent	65.01			62.86			2.78					12.72		
Acolon	10.00											6.42		
Nebbiolo	16.22				14.00					10.00		9.06	3.92	
Pinotage	93.07											6.50		
übrige	635.42	0.00	11.00	88.19	3.00	2.50	162.14	0.00	18.50	643.13	0.00	40.67	95.10	296.97
Total	26'003.91	2.09	246.70	10'262.27	1'053.57	354.01	7'450.31	257.68	4'955.51	79'247.81	127.96	31'945.70	2'683.33	979.87

Quelle: Offizielle Weinlesekontrolle der Kantone (Stand November 2019)

LU	NE	NW	OW	SG	SH	SO	SZ	TG	TI	UR	VD	VS	ZG	ZH	Total
1'434.29	33'437.24	15.00		11'974.91	29'862.09	330.54	1'390.74	12'253.95	1'267.93	183.55	47'851.11	141'150.65	84.21	29'147.87	394'874.54
	11.00							6.04	12.41		34'089.01	53'392.31		9.50	120'352.77
140.70	325.61			437.41	545.61	38.46	17.47	203.77	86'856.69	23.10	6'582.97	13'854.29		595.58	118'133.67
265.45	1'303.76			203.92	331.93	26.62	78.87	50.61	1'108.92	2.00	15'082.09	10'790.16	3.00	877.44	43'583.42
143.11	933.30			23.20	90.24	5.90	77.06	405.46	19.59		12'387.27	2'182.79		465.40	22'800.64
	51.90			95.10				1.29	269.40		1'104.73	17'109.01		56.29	20'207.35
									0.79			11.19	15'035.87		15'060.39
											18.71	14'260.32			14'286.57
26.00	25.54			258.48	87.69		13.98	9.00	116.06	25.00	1'141.70	10'240.21		128.69	12'968.22
	125.32			4.25	49.60				1'386.59		1'577.45	2'683.71		21.00	7'739.93
4.00				96.75	97.79	6.67		25.57	1'370.14		508.32	2'711.21		114.23	6'905.07
5.00	320.73			3.50	16.43			31.84	181.12		2'814.14	1'215.98			5'388.50
96.18	299.64			35.85	99.60	10.67		116.36	220.26		1'205.89	625.38	4.50	298.49	4'809.72
256.30	89.27		64.00	165.95	321.74	59.87	27.28	383.24	102.93		32.40	46.32	30.37	859.16	3'412.25
26.50			51.00	55.24	569.98	25.30	17.74	414.92	119.99		103.87	61.45		851.29	3'213.52
58.70				109.38	711.70		68.82	219.11	1.10	22.90	137.12	5.95	13.14	584.51	2'912.25
	151.97				132.81		35.24	80.13			347.71	429.15		217.11	2'603.90
									69.46		47.84	2'284.91			2'479.01
99.50	80.45			54.00	124.02	6.80			46.76		398.80	218.27		327.44	2'218.38
289.38				263.93	81.66		64.85	144.82	20.35	19.00		15.76	7.80	461.44	2'095.85
59.33				96.70	446.02		99.97	133.90			237.41	19.91	0.11	307.72	2'040.41
6.00	1.60			54.02	597.77			259.25			378.65	116.31		113.43	1'812.52
17.50				107.21	59.88	71.97		217.95	121.07	4.63	26.51	2.10	24.00	326.85	1'546.67
0.10	125.75			4.04							1'046.76			1.20	1'459.53
	6.00								258.82		67.94	718.06		7.00	1'129.82
											963.59				963.59
									834.68						866.21
1.00				60.30	15.06	8.10		274.86	11.80	4.69		29.18		284.98	791.06
											289.79	26.11			508.93
12.00	8.68			24.42	18.10	24.75		45.20	3.10			9.79		130.22	470.22
28.00	8.84			36.20	53.73		74.20		34.44			2.31		79.37	441.30
11.00					47.64				13.62			3.09		70.26	387.51
					76.35		251.55							22.78	359.09
	6.35				4.47			5.14	87.12			27.31		45.52	345.77
53.00	64.50				13.08	2.24		59.94	6.44			20.38		67.71	334.75
									202.45			41.04			322.71
											321.19				321.19
	11.01			9.10	3.36				197.36			42.67		1.42	289.12
				17.70	76.19									70.02	285.64
	6.46			1.50	57.64				36.13			1.16		111.31	283.25
									213.42			35.41		4.50	262.87
				10.56				23.96			12.32	16.47		47.10	253.78
					33.58			84.38						110.85	245.23
				16.00					120.12			46.82			236.14
				7.20					4.72			51.69		54.10	217.28
52.10	456.78	0.00	0.00	279.68	232.45	62.72	0.00	361.40	3'705.13	0.00	912.50	837.51	0.00	707.74	9'604.63
3'085.14	37'851.70	15.00	115.00	14'506.50	34'858.21	680.61	2'217.77	15'812.09	99'020.91	284.87	129'698.98	290'361.02	167.13	37'579.52	831'825.17



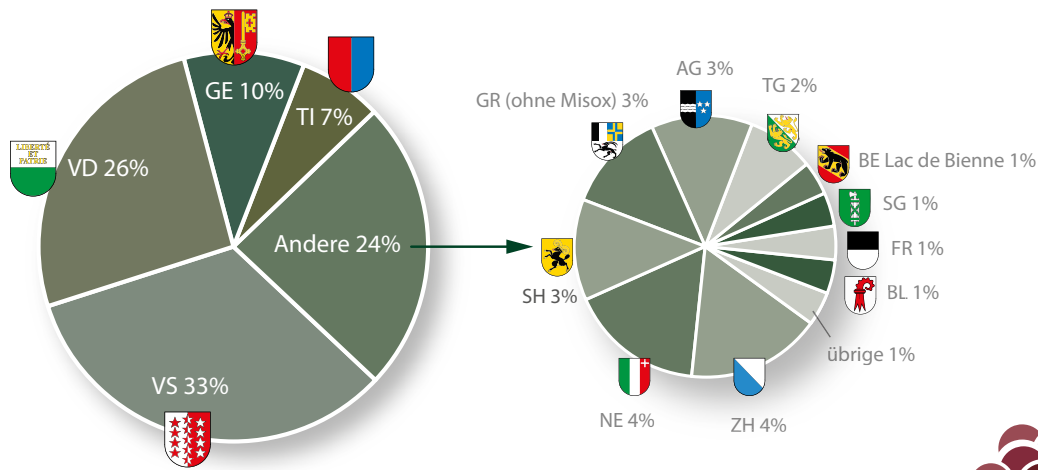


Abbildung 1.1: Verteilung der Rebflächen nach Kantonen (Total)

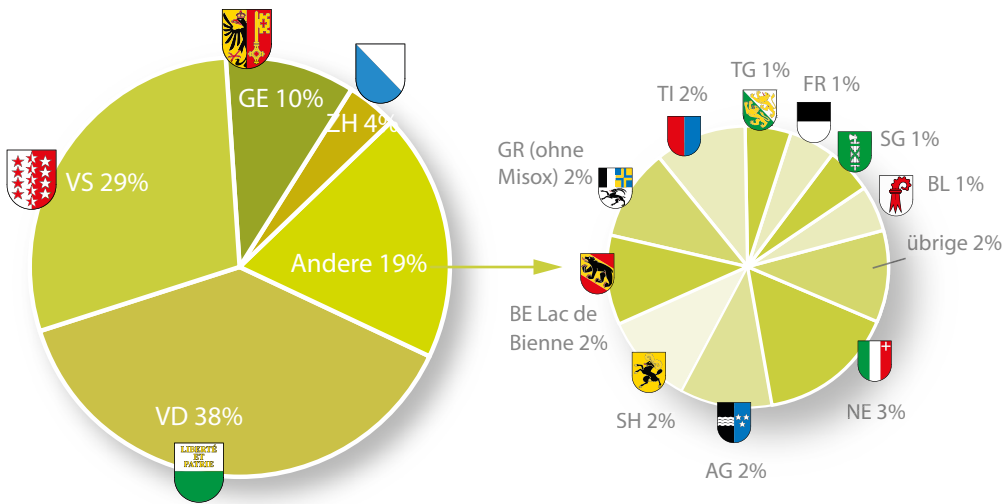


Abbildung 1.2: Verteilung der Rebflächen nach Kantonen (Weisse)

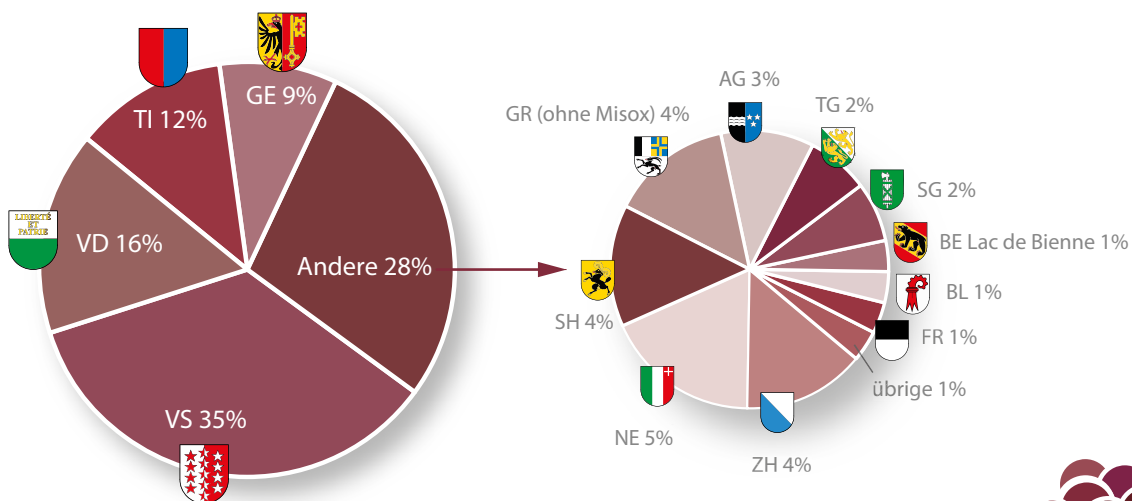
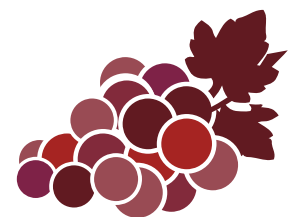


Abbildung 1.3: Verteilung der Rebflächen nach Kantonen (Rote)





1.4 Rebflächen nach Sorten

Rebsorte	Farbe	Fläche in a	Rebsorte	Farbe	Fläche in a	Rebsorte	Farbe	Fläche in a
Accent	r	3.00	Cabertin	r	205.43	Garanoir	r	22'800.64
Acolon	r	245.23	Caladoc	r	25.34	Garganega	w	1.07
Albarossa	r	5.59	Carmenere	r	39.33	Gewürztraminer	w	4'828.55
Alicante Bouschet	r	167.64	Carminoir	r	1'129.82	GF 48-12	w	144.23
Aligoté	w	2'420.22	Chambourcin	r	289.12	Goron de Bovernier	r	27.39
Allegro	r	6.00	Chancellor	r	53.92	Gouais / Gwäss	w	72.98
Alphonse Lavallée	r	0.12	Chardonnay	w	39'405.91	Grenache	r	135.35
Altesse	w	570.29	Chardoris	w	17.62	Grosse Arvine	w	12.10
Alvarinho	w	9.29	Charmont	w	1'020.26	Grüner Veltliner	w	142.83
Amigne	w	4'222.40	Chasselas Rose	w	0.52	Helios	w	46.05
Ancellotta	r	2'479.01	Chasselas / Gutedel	w	365'640.96	Hibernal	w	3.00
Ansonica	w	0.40	Chenin Blanc	w	923.85	Himbertscha	w	23.05
Arinarnoa	r	146.58	Clinton	r	5.32	Humagne Blanc	w	2'908.05
Arneis	w	24.82	Completer	w	773.64	Humagne Rouge	r	14'286.57
Aromera	w	6.00	Cornalin / Landroter	r	15'060.39	IRAC 1933	r	3.39
Aurora	w	0.60	Cornarello	r	33.06	Isabella	r	142.56
Auxerrois	w	407.33	Dakapo	r	1'812.52	Jaen	r	3.93
Bacchus	w	169.36	De Chaunac	r	15.42	Johanniter	w	3'160.25
Baco Noir	r	141.00	Deckrot	r	1.80	Kalina	w	19.25
Barbera	r	72.65	Diolinoir	r	12'968.22	Katawaba	r	61.46
Baron	r	30.54	Diolle	w	2.96	Kerner	w	2'495.69
Becuet	r	4.19	Divico	r	4'809.72	Kernling	w	122.61
Bianca	w	228.13	Divona	w	265.78	Königliche Esther	r	0.09
Birstaler Muskat	w	100.87	Domina	r	8.00	Lafnetscha	w	149.63
Blaufränkisch / Lemberger	r	441.30	Donauriesling	w	49.00	Lagrein	r	26.60
Bolero	r	6.00	Doral	w	3'581.29	Landal	r	15.03
Bondola	r	866.21	Dornfelder	r	2'040.41	Landot 244	r	29.00
Bouvier	w	4.00	Dunkelfelder	r	2'603.90	Léon Millot	r	791.06
Bronner	w	105.22	Durize	r	88.02	Léon Millot x Maréchal Foch	r	127.42
Buffalo	r	5.20	Ederena	r	2.02	Liliorila	w	0.55
BX 81-83 *	r	56.94	Egiodola	r	9.31	Lilla	w	0.03
Cabernello	r	19.33	Elbling weiss	w	81.83	Madera	r	4.71
Cabernet Blanc	w	551.82	Elbling rot	w	0.90	Magliasina	r	2.48
Cabernet Cantor	r	190.36	Erbaluce	w	19.89	Magliocco Canino	r	11.38
Cabernet Carbon	r	46.91	Excelsior	w	26.87	Malbec	r	2'218.38
Cabernet Carol	r	13.59	Falkensteiner	r	8.28	Manzoni Bianco	w	5.90
Cabernet Cortis	r	470.22	Fanny	w	13.48	Mara	r	1'459.53
Cabernet Cubin	r	285.64	Findling	w	106.40	Marchisana	r	4.71
Cabernet Dorio	r	23.30	Fleurtaï	w	7.65	Maréchal Foch	r	1'546.67
Cabernet Dorsa	r	2'912.25	Freisa	r	4.05	Marsanne Blanche / Ermitage	w	4'523.81
Cabernet Eidos	r	17.40	Freisamer / Freiburger	w	631.02	Marselan	r	322.71
Cabernet Franc	r	7'739.93	Friulano	w	3.22	Marzemino	r	0.09
Cabernet Jura	r	3'412.25	Fumin	r	88.70	Merello	r	91.81
Cabernet Mitos	r	345.77	Furmint	w	3.32	Merlot	r	118'133.67
Cabernet Noir	r	283.25	Galotta	r	5'388.50	Merlot blanc	w	35.67
Cabernet Sauvignon	r	6'905.07	Gamarello	r	101.88	Merlot Kanthus	r	6.82
Cabernet Sohyières	r	359.09	Gamaret	r	43'583.42	Monarch	r	193.22
Cabernet VB	r	58.40	Gamay	r	120'352.77	Mondeuse Blanche	w	67.00
Cabernet x Maréchal Foch	r	3.11	Gamay cl 565	r	1.50	Mondeuse Rouge	r	508.93

* Stammbaum unbekannt

Quelle: Offizielle Weinlesekontrolle der Kantone (Stand November 2019)

Rebsorte	Farbe	Fläche in a	Rebsorte	Farbe	Fläche in a	Rebsorte	Farbe	Fläche in a
Montepulciano	r	30.80	Prior	r	200.19	Tempranillo	r	90.15
Moscato d'Amburgo	r	0.03	Rathay	r	6.00	Tinta Barroca	r	3.93
Moscato Giallo / Moscatel del Trentino	w	3.47	Räuschling	w	2'637.61	Tinta Roriz	r	3.93
Moscato Rosa	r	6.62	Rebo	r	14.07	Tinto Cao	r	3.93
Mourvedre	r	8.56	Refosco	r	13.00	Tocai	w	5.10
Müller-Thurgau / Riesling-Silvaner	w	45'298.41	Regent	r	3'213.52	Touriga Nacional	r	49.39
Muscadet	w	7.40	Reichensteiner	w	22.56	Traminer	w	35.63
Muscadine	w	10.00	Réselle	w	35.22	Triomphe d'Alsace / Triumph vom Elsass	r	24.03
Muscaris	w	1'236.68	Rèze	w	315.68	Trousseau	r	37.96
Muscat Blanc du Valais	w	126.10	Rheinriesling	w	2'326.39	UD-31.103	r	13.28
Muscat Bleu	r	334.75	Roesler	r	28.01	UD-31.120	r	9.19
Muscat Morio	w	46.81	Rondo	r	93.58	UD-31.125	r	44.93
Muscat Oliver	w	692.79	Roter Eyholzer	r	18.13	UD-32.078	r	37.70
Muscat Ottonel	w	604.35	Roter Milan*	r	25.20	VB 86-4	r	11.29
Muscatin	w	41.16	Roter Muskateller	w	6.00	VB 91-26-25	r	84.49
Muscat / Muskateller	w	4'049.08	Roter Räuschling	w	34.16	VB 91-26-26	r	84.24
Muskattrollinger	r	1.00	Roter Müller-Thurgau / Roter Riesling-Silvaner	w	14.40	VB 91-26-27	r	38.01
Nebbiolo	r	236.14	Roussanne	w	438.64	VB 91-26-29	r	4.96
Nero	r	20.10	Saint Laurent	r	253.78	VB Cal 1-14	r	10.26
Nerolo	r	84.55	Sangiovese	r	75.78	VB Cal 1-15	r	16.75
Noah	w	10.18	Saphira	w	80.88	VB Cal 1-20	r	45.73
Nobling	w	45.43	Sauvignon Blanc	w	20'078.64	VB Cal 1-22	r	58.18
Olivette de Laconnex	w	0.52	Sauvignon Gris	w	912.00	VB Cal 1-28	r	387.51
Ontario	w	0.60	Sauvignon Kretos	w	0.50	VB Cal 1-29	r	1.07
Orion	w	3.00	Sauvignon Nepis	w	36.86	VB Cal 1-33	r	0.67
Ortega	w	7.74	Sauvignon Rytos	w	0.50	VB Cal 1-36	r	154.28
Passerina	w	0.30	Sauvignon Soyhières	w	463.70	VB Cal 6-04	w	902.19
Persan	r	75.37	Sauvignonasse	w	8.61	VB Jura 25	r	4.96
Petite Arvine	w	21'876.03	Savagnin Blanc	w	19'874.10	VB SH-15	w	21.61
Petit Manseng	w	3.67	Scheurebe	w	674.23	Vernatsch / Blauer Trollinger	r	6.60
Petit Meslier	w	24.54	Schiller	w	47.30	Vidal Blanc	w	107.64
Petit Rouge	r	3.00	Schwarzriesling	r	6.00	Villaris	w	3.00
Petit Verdot	r	262.87	Seibel	r	90.34	Vineschroter	r	2.58
Phoenix	w	3.00	Seibel 5455 / Plantet	r	87.29	Vinore *	r	6.00
Pinorico	r	32.60	Sémillon	w	389.62	Viognier	w	5'228.56
Pinot Blanc / Weissburgunder	w	11'426.35	Servagnin	r	321.19	Würzer	w	54.94
Pinot Gris / Malvoisie / Grauburgunder	w	23'535.61	Seyval Blanc	w	1'005.75	Zala Gyöngye	w	6.71
Pinot Meunier	r	18.23	Siegerrebe	w	15.47	Zinfandel / Primitivo	r	63.07
Pinot Noir Précoce / Frühburgunder	r	86.75	Siramé	r	46.45	Zweigelt	r	2'095.85
Pinot Noir / Blauburgunder	r	394'874.54	Sirius	w	3.00			
Pinot Nova	r	9.00	Solaris	w	2'981.32	übrige	w	678.14
Pinotage	r	217.28	Soreli	w	7.65			
Pinotin	r	78.99	Souvignier Gris	w	1'319.79	übrige	r	4'855.37
Piroso	r	30.38	Sylvaner / Rhin	w	28'562.06			
Plant Robert	r	963.59	Syrah	r	20'207.35	Fläche pilzwiderstandsfähiger Rebsorten (ohne übrige)		31'596.13
Plantscher	r	5.00	Tannat	r	44.16	TOTAL		1'470'373.97
			Teinturier	r	1.85			

* Stammbaum unbekannt

Quelle: Offizielle Weinlesekontrolle der Kantone (Stand November 2019)

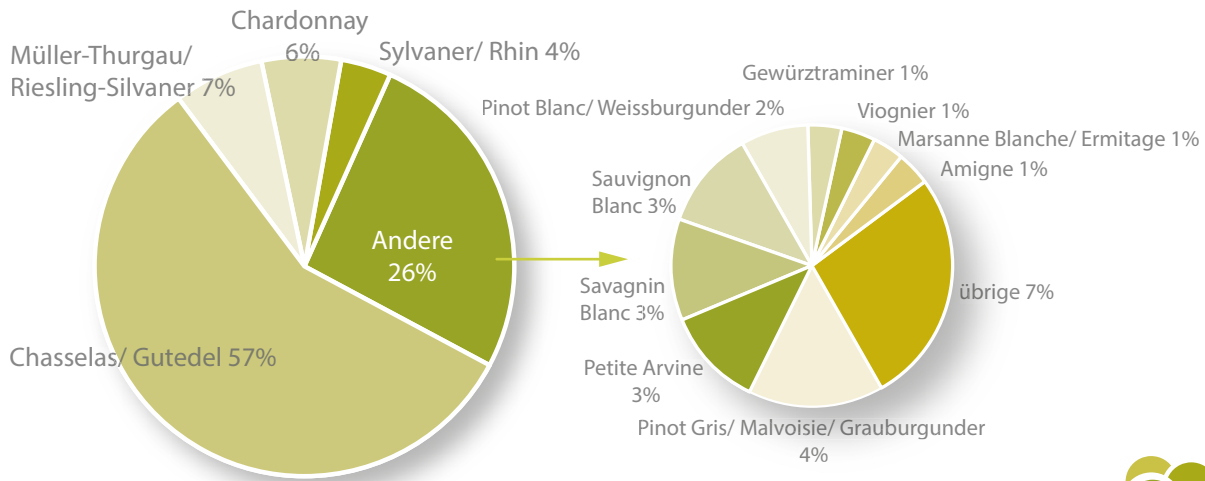


Abbildung 1.4: Flächenanteile nach weissen Rebsorten

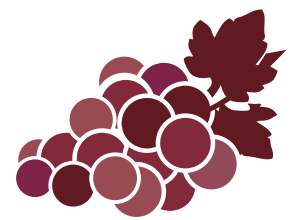
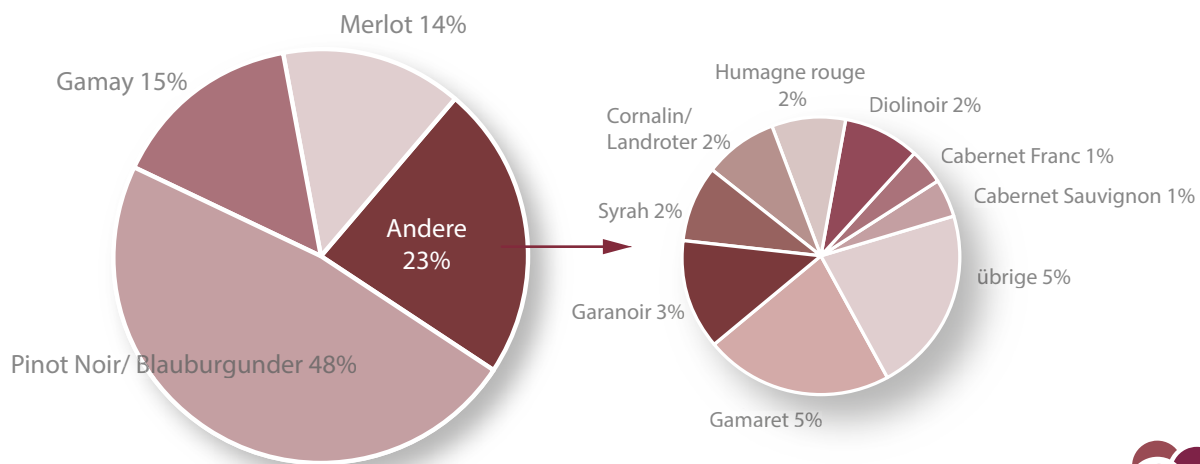


Abbildung 1.5: Flächenanteile nach roten Rebsorten

2 Ernte

2.1 Weinlese ohne Traubensaft

Kantone	Total	Weisse		Rote	
	hl	hl	%	hl	%
AG	17'966	6'175	34%	11'791	66%
AI + AR	125	64	51%	61	49%
BE (ohne Bielersee)	988	446	45%	542	55%
BL	5'319	1'892	36%	3'427	64%
BS	248	130	52%	118	48%
GL	104	41	39%	63	61%
GR (ohne Misox)	20'654	5'995	29%	14'659	71%
LU	3'427	1'968	57%	1'459	43%
SG	8'283	2'824	34%	5'459	66%
SH	32'185	8'281	26%	23'904	74%
SO	350	122	35%	228	65%
SZ	1'992	843	42%	1'149	58%
TG	13'927	5'243	38%	8'684	62%
UR + OW + NW	219	71	32%	148	68%
ZG	129	76	59%	53	41%
ZH	32'965	13'456	41%	19'509	59%
Deutschschweiz	138'881	47'627	34%	91'254	66%
GR Mesolcina	1'067	50	5%	1'017	95%
TI*	57'664	16'301	28%	41'363	72%
Svizzera italiana	58'731	16'351	28%	42'380	72%
BE Bielersee	12'795	7'299	57%	5'496	43%
FR	6'382	3'877	61%	2'505	39%
GE**	85'532	42'553	50%	42'979	50%
JU	320	163	51%	157	49%
NE	31'711	13'856	44%	17'855	56%
VD	278'474	203'305	73%	75'169	27%
VS	366'619	162'500	44%	204'119	56%
Suisse romande	781'833	433'553	55%	348'280	45%
SCHWEIZ 2019	979'445	497'531	51%	481'914	49%
SCHWEIZ 2018	1'111'534	540'739	49%	570'795	51%

* Das Tessin gewann 12'218 hl Weisswein aus roten Trauben. Dieser wurde dem Weisswein angerechnet.

** einschliesslich Grenzzone

Quelle: Offizielle Weinlesekontrolle der Kantone (Stand Januar 2020)



2.2 Mittlere Brix-Prozente

Jahr	Chasselas / Gutedel						Müller-Thurgau				Chardonnay					Sylvaner / Rhin	Pinot Gris / Graubur- gunder		
	BE*	FR	VD	VS	NE	GE	ZH	SH	AG	TG	TI	VD	VS	NE	GE	VS	VD	VS	GE
2004	17.7	17.6	18.2	19.1	17.2	18.0	18.2	18.3	18.0	18.5	20.9	21.8	21.9	21.4	21.4	22.0			
2005	18.2	17.7	18.6	19.1	18.2	18.4	18.2	18.8	18.5	17.8	20.7	22.2	22.3	22.0	22.0	22.9			
2006	16.9	16.6	18.0	19.6	16.7	18.0	18.0	18.3	18.2	17.6	21.2	21.5	22.3	20.7	21.4	23.0			
2007	17.0	17.6	17.9	18.8	17.0	18.0	19.0	19.4	19.2	18.7	21.0	21.7	22.0	21.3	21.4	22.2	22.1	24.8	21.8
2008	17.2	17.3	17.5	18.9	17.3	16.4	18.2	18.6	18.5	18.0	20.0	21.2	22.3	20.8	19.8	22.6	21.6	25.1	21.2
2009	15.5	18.7	19.2	19.5	18.1	18.6	19.4	19.4	19.8	19.1	21.2	22.6	22.2	21.7	22.2	22.5	23.5	24.7	23.0
2010	18.3	18.5	18.9	19.8	18.1	18.8	18.8	19.1	19.2	18.4	21.2	22.9	22.6	22.5	22.2	22.9	23.5	24.8	23.2
2011	18.1	18.8	18.3	19.6	18.1	18.4	19.7	19.9	20.3	19.3	22.1	21.7	22.0	21.5	22.2	22.2	22.7	24.7	23.1
2012	17.2	17.3	18.2	18.7	17.2	17.2	18.6	18.3	18.6	18.4	21.6	21.8	21.8	21.0	21.0	22.0	22.5	24.5	22.4
2013	17.1	17.0	17.5	18.9	17.2	16.6	18.6	18.4	18.6	18.2	21.3	20.9	22.3	21.0	20.2	22.2	21.2	23.8	21.2
2014	17.6	17.3	17.8	18.9	17.5	17.2	17.8	17.9	18.1	17.4	19.5	21.3	22.1	21.1	20.4	22.0	21.5	23.7	21.0
2015	18.9	19.7	20.4	20.2	18.8	19.8	19.8	19.3	20.1	19.3	20.6	23.3	22.6	23.3	22.4	22.9	23.6	24.2	23.2
2016	17.1	17.0	17.8	18.6	17.2	17.0	18.6	19.0	19.2	18.2	20.5	21.3	22.2	21.2	21.2	21.9	22.3	23.7	22.6
2017	18.6	18.3	19.0	19.7	18.7	18.2	18.4	18.7	18.8	18.2	21.0	22.6	22.5	22.7	21.8	23.0	23.2	24.2	23.0
2018	18.4	19.2	20.0	20.1	18.2	19.0	19.3	19.9	20.2	19.2	20.7	22.9	22.2	22.1	21.8	22.9	24.4	24.7	24.8
2019	18.7	18.1	18.8	19.1	18.5	18.0	18.8	19.8	19.6	18.4	20.1	22.4	22.5	22.1	21.8	22.9	23.2	24.0	23.2

Jahr	Pinot Noir / Blauburgunder										Gamay			Merlot		Gamaret			Garanoir	Syrah
	ZH	SH	SG	GR	AG	TG	VD	VS	NE	GE	TI	VD	VS	TI	VS	VD	VS	GE	VD	VS
2004	21.1	21.2	22.1	23.3	21.4	21.2	21.8	22.2	21.6	21.8	20.1	21.3	20.2	20.7	23.1	21.0	22.2	21.4		
2005	21.0	22.3	22.3	23.8	21.7	20.7	22.0	22.5	21.9	22.0	21.0	22.0	21.1	21.0	23.2	22.1	22.4	22.5		
2006	21.0	21.7	22.7	23.8	21.3	20.8	21.4	22.5	20.5	21.2	20.5	21.4	20.2	21.5	24.0	21.4	22.7	21.6		
2007	21.8	22.4	22.4	23.2	22.1	21.8	21.8	22.6	21.5	22.0	20.6	21.4	20.6	21.7	22.6	21.4	22.3	21.4	21.3	21.7
2008	21.3	22.3	22.2	23.7	21.6	21.6	21.4	22.5	20.9	20.4	19.4	21.6	18.0	20.2	23.8	21.1	22.4	20.4	20.7	22.0
2009	23.5	24.2	24.0	24.5	24.2	23.6	23.6	22.8	22.8	23.0	22.7	22.4	22.2	20.9	23.6	23.5	23.0	22.8	23.1	22.7
2010	20.8	21.7	21.6	22.4	21.6	20.5	23.0	23.1	22.2	22.6	22.4	22.2	21.4	21.3	24.6	22.8	22.8	22.4	22.5	22.5
2011	23.0	23.7	23.3	23.5	24.4	22.9	22.5	22.5	23.1	22.3	21.3	22.0	21.4	20.9	23.4	22.4	23.1	22.7	22.0	23.1
2012	21.3	21.8	22.4	23.3	21.9	21.4	22.4	22.6	21.5	21.8	21.0	21.9	20.4	21.4	22.9	21.5	22.0	21.6	21.7	22.1
2013	21.5	21.8	23.2	23.9	21.8	21.4	21.0	22.4	20.6	20.4	20.4	21.7	19.4	21.6	23.4	20.3	21.9	19.4	20.2	22.1
2014	21.4	21.1	22.3	23.1	21.0	20.5	21.2	22.1	21.4	20.4	22.2	21.4	19.4	19.2	22.6	21.2	22.3	20.4	21.2	21.6
2015	23.6	24.0	23.1	23.3	24.6	23.5	23.3	22.7	22.9	22.8	22.5	22.1	21.8	21.3	23.8	23.5	23.0	23.8	22.6	23.3
2016	21.9	22.4	22.5	23.2	22.8	22.0	22.4	22.3	22.2	22.2	20.6	21.7	21.0	20.9	22.7	21.4	22.1	21.8	20.9	21.8
2017	21.3	22.6	21.7	22.6	22.6	21.3	22.9	22.8	22.8	22.4	22.5	22.6	21.8	21.6	23.6	23.0	23.1	23.0	22.6	23.0
2018	24.2	25.3	23.8	23.8	25.2	24.5	24.4	23.3	23.2	23.6	22.9	22.9	22.6	21.6	24.2	24.7	23.4	24.8	23.3	23.7
2019	21.8	22.6	21.6	22.4	22.6	21.8	23.0	22.8	23.0	22.6	22.2	22.5	21.8	21.4	23.7	23.1	23.0	23.4	22.4	22.6

* nur Region Bielersee

Quelle: Offizielle Weinlesekontrolle der Kantone (Stand Januar 2020)

3 Importe und Exporte

3.1 Einfuhren gesamt

Weisswein					
	Tarifnr. *	2016	2017	2018	2019
		hl	hl	hl	hl
in Flaschen, innerhalb Zollkontingent	2204.2121	198'456	206'190	203'823	213'822
in Flaschen, ausserhalb Zollkontingent	2204.2129	784	886	734	733
in Behältnis 2l ≤ 10l, >13% Vol., innerhalb Zollkontingent	2204.2221 ^{a)}	-	952	1'447	2'251
in Behältnis 2l ≤ 10l, ≤13% Vol., innerhalb Zollkontingent	2204.2222 ^{a)}	-	9'591	9'889	9'410
in Behältnis 2l ≤ 10l, ausserhalb Zollkontingent	2204.2229 ^{a)}	-	5	1	10
im Fass >13% Vol., innerhalb Zollkontingent	2204.2923 ^{b)}	26'509	27'168	22'263	24'138
im Fass ≤13% Vol., innerhalb Zollkontingent	2204.2924 ^{b)}	126'328	122'861	120'102	111'523
im Fass, ausserhalb Zollkontingent	2204.2928 ^{b)}	48	6	33	173
Verarbeitungsw Wein, in Behältnis 2l ≤ 10l	2204.2241 ^{a)}	-	151	-	-
Verarbeitungsw Wein, im Fass	2204.2943 ^{b)}	41'926	32'562	35'594	35'528
Total		394'051	400'372	393'886	397'588
davon in Flaschen		199'240	207'076	204'557	214'555
davon im Fass (inkl. Behältnis 2l ≤ 10l)		194'811	193'296	189'329	183'033

Rotwein					
	Tarifnr. *	2016	2017	2018	2019
		hl	hl	hl	hl
in Flaschen, innerhalb Zollkontingent	2204.2141	782'237	785'461	739'306	743'776
in Flaschen, ausserhalb Zollkontingent	2204.2149	2'665	2'981	2'619	2'710
in Fiaschis, innerhalb Zollkontingen	2204.2131	2'049	1'737	1'237	1'560
in Fiaschis, ausserhalb Zollkontingen	2204.2139	5	4	1	3
in Behältnis 2l ≤ 10l, >13% Vol., innerhalb Zollkontingen	2204.2231 ^{a)}	-	14'250	15'809	18'304
in Behältnis 2l ≤ 10l, ≤13% Vol., innerhalb Zollkontingent	2204.2232 ^{a)}	-	44'569	48'089	51'239
in Behältnis 2l ≤ 10l, ausserhalb Zollkontingen	2204.2239 ^{a)}	-	56	79	44
im Fass >13% Vol., innerhalb Zollkontingent	2204.2933 ^{b)}	162'660	160'977	163'637	162'154
im Fass ≤13% Vol., innerhalb Zollkontingent	2204.2934 ^{b)}	273'352	218'246	180'786	167'033
im Fass, ausserhalb Zollkontingent	2204.2938 ^{b)}	160	66	1'472	3'607
Verarbeitungsw Wein, in Behältnis 2l ≤ 10l	2204.2242 ^{a)}	-	-	-	-
Verarbeitungsw Wein, im Fass	2204.2944 ^{b)}	8'689	8'745	6'103	6'485
Total		1'231'817	1'237'092	1'159'138	1'156'915
davon in Flaschen		784'902	788'442	741'925	746'486
davon im Fass (inkl. Behältnis 2l ≤ 10l)		446'915	448'650	417'213	410'429

Andere					
	Tarifnr. *	2016	2017	2018	2019
		hl	hl	hl	hl
Süssweine, Weinspezialitäten und Mistellen in Flaschen	2204.2150	14'051	12'823	12'752	12'792
Süssweine, Weinspezialitäten und Mistellen in Behältnis 2l ≤ 10l	2204.2250 ^{a)}	-	2	13	7
Süssweine, Weinspezialitäten und Mistellen im Fass	2204.2960 ^{b)}	1'057	838	827	760
Schaumwein	2204.1000	190'948	194'498	196'268	203'557
Traubenmost	2204.3000	17'123	17'097	13'814	12'752
Total andere		223'179	225'258	223'674	229'868
Total Importe		1'849'047	1'862'722	1'776'698	1'784'371
davon im Zollkontingent***		1'571'591	1'592'002	1'506'388	1'505'210

* gemäss Schweizer Gebrauchstarif (xtares.admin.ch - Stand April 2020)

**Fiaschis werden den Fassweinen angerechnet

*** jährliches Zollkontingent: 1'700'000 hl

^{a)} neue Zolltarifnummer ab 1.1.2017

^{b)} geänderte Zolltarifnummer ab 1.1.2017

Quelle: Datenbank der schweizerischen Aussenhandelsstatistik (www.swiss-impex.admin.ch - Stand März 2020)

3.2 Einfuhren nach Land

Land	Weisswein*	Rotwein*	Schaumwein	andere**	Total	
	hl	hl	hl	hl	hl	%
Italien	132'926	492'036	121'391	13'725	760'078	42.6%
Frankreich	81'337	254'039	48'520	680	384'576	21.6%
Spanien	65'762	194'094	22'082	1'348	283'286	15.9%
Portugal	19'681	83'154	459	9'698	112'992	6.3%
USA	6'828	28'041	8	9	34'886	2.0%
Argentinien	3'961	25'940	19	-	29'920	1.7%
Chile	7'734	16'397	-	-	24'131	1.4%
Südafrika	14'546	8'845	115	7	23'513	1.3%
Australien	10'594	11'470	45	3	22'112	1.2%
andere	54'219	42'899	10'918	841	108'877	6.1%
Total	397'588	1'156'915	203'557	26'311	1'784'371	100.0%

* Zolltarifnummern gemäss Tabelle 3.1

** Süssweine, Weinspezialitäten und Mistellen sowie Traubenmost

Quelle: Datenbank der schweizerischen Aussenhandelsstatistik (www.swiss-impex.admin.ch - Stand März 2020)

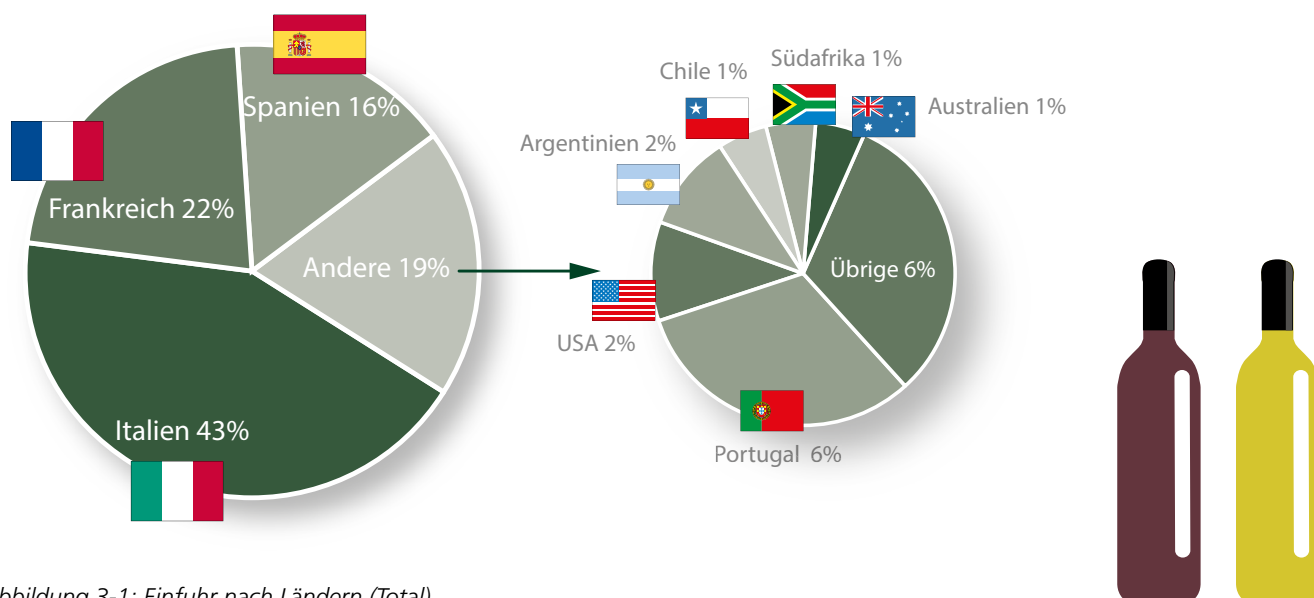


Abbildung 3-1: Einfuhr nach Ländern (Total)

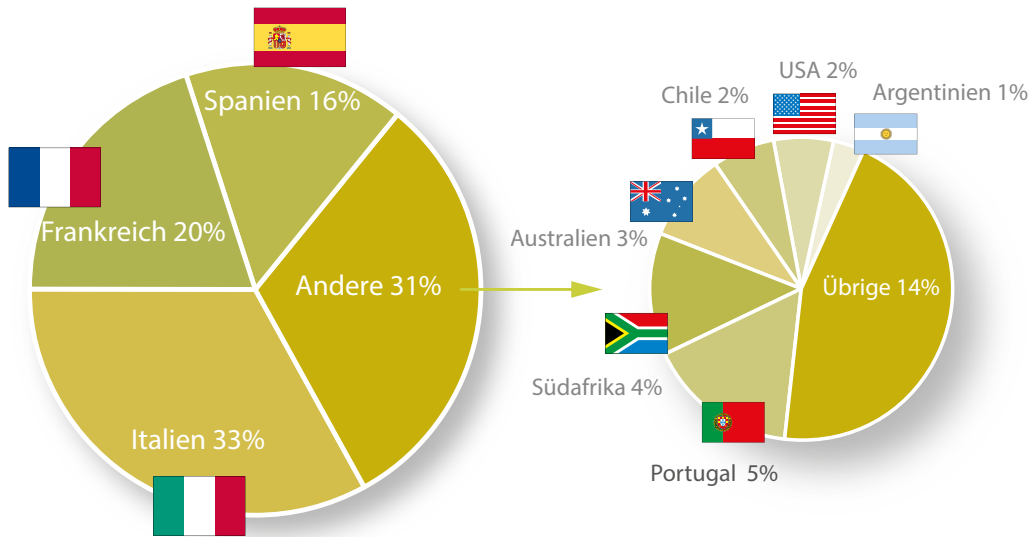


Abbildung 3-2: Einfuhr nach Ländern (Weisswein)

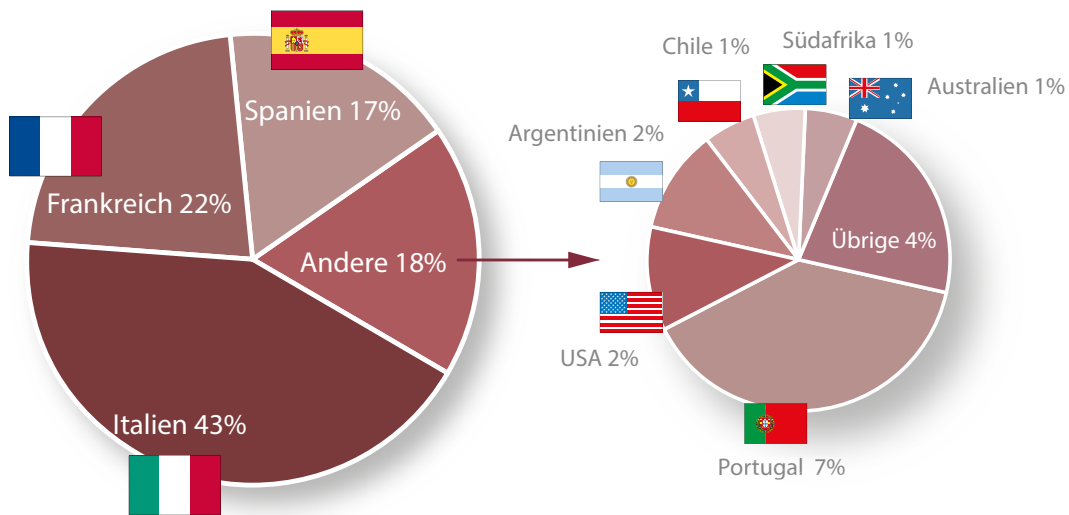


Abbildung 3-3: Einfuhr nach Ländern (Rotwein)

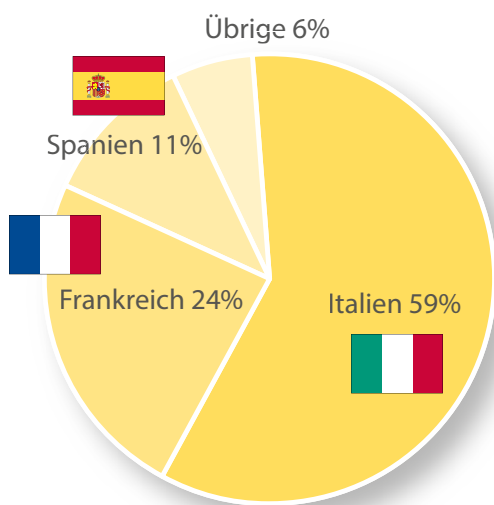


Abbildung 3-4: Einfuhr nach Ländern (Schaumwein)



3.3 Ausfuhren*

Weisswein					
	Tarifnr.*	2016	2017	2018	2019
		hl	hl	hl	hl
in Flaschen	2204.2129	3'772	4'415	3'488	4'292
in Behältnis 2l ≤ 10l	2204.2229 ^{a)}	-	2	2	8
im Fass	2204.2928 ^{b)}	144	89	37	-
Verarbeitungswein, in Behältnis 2l ≤ 10l	2204.2241 ^{a)}	-	65	-	1
Verarbeitungswein, im Fass	2204.2943 ^{b)}	-	-	-	-
Total		3'916	4'571	3'527	4'301

Rotwein					
	Tarifnr.*	2016	2017	2018	2019
		hl	hl	hl	hl
in Flaschen	2204.2149	6'915	7'907	7'036	7'005
in Fiaschis	2204.2139	-	-	-	-
in Behältnis 2l ≤ 10l	2204.2239 ^{a)}	-	22	49	65
im Fass	2204.2938 ^{b)}	157	253	229	458
Verarbeitungswein, in Behältnis 2l ≤ 10l	2204.2242 ^{a)}	-	4	-	8
Verarbeitungswein, im Fass	2204.2944 ^{b)}	5	1	1	1
Total		7'077	8'187	7'315	7'537

Andere					
	Tarifnr.*	2016	2017	2018	2019
		hl	hl	hl	hl
Süssweine, Weinspezialitäten und Mistellen in Flaschen	2204.2150	39	147	93	44
Süssweine, Weinspezialitäten und Mistellen in Behältnis 2l ≤ 10l	2204.2250 ^{a)}	-	-	1	-
Süssweine, Weinspezialitäten und Mistellen im Fass	2204.2960 ^{b)}	53	17	1	7
Schaumwein	2204.1000	1'194	1'004	1'325	1'304
Traubenmost	2204.3000	-	-	-	-
Total andere		1'286	1'168	1'420	1'355
Total Exporte		12'279	13'926	12'262	13'193

* inländische und ausländische Weine (Wiederausfuhr)

** gemäss Schweizer Gebrauchstarif (www.xtares.admin.ch - Stand April 2020)

^{a)} neue Zolltarifnummer ab 1.1.2017

^{b)} geänderte Zolltarifnummer ab 1.1.2017

Quelle: Datenbank der schweizerischen Aussenhandelsstatistik (www.swiss-impex.admin.ch - Stand März 2020)

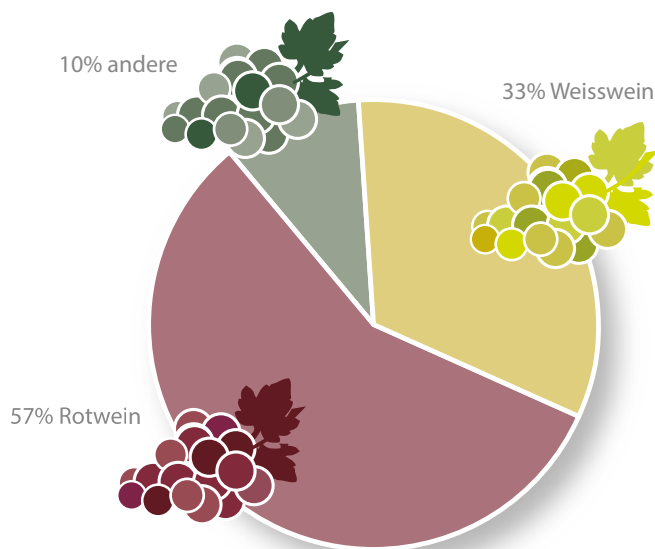


Abbildung 3-5: Ausfuhren 2019

4 Lagerbestände per 31.12.2019

4.1 Lager total in der Schweiz

Schweizer Weine mit kontrollierter Ursprungsbezeichnung												
Herkunft	2019						2018					
	Weisse	Rote	Rosés	Schaumweine	andere*	Total	Weisse	Rote	Rosés	Schaumweine	andere*	Total
	hl	hl	hl	hl	hl	hl	hl	hl	hl	hl	hl	hl
VD	356'421	114'178	23'847	1'475	324	496'244	352'514	126'786	21'792	1'605	578	503'275
VS	248'467	318'365	86'426	2'766	34	656'058	228'971	300'381	85'021	2'183	57	616'613
NE	17'188	17'788	10'290	700	42	46'008	17'927	17'554	11'570	957	2	48'010
GE	33'939	44'594	9'874	694	80	89'180	33'918	48'156	11'018	789	96	93'977
FR	5'609	3'396	352	42	3	9'402	6'483	4'037	537	16	5	11'078
BE Lac de Bienne	7'633	5'303	864	177	51	14'028	9'708	6'709	1'229	206	48	17'900
JU	117	56	25	3	-	201	228	153	20	9	-	410
Total Suisse romande	669'373	503'680	131'678	5'856	534	1'311'121	649'749	503'776	131'187	5'765	786	1'291'263
ZH	20'090	19'807	1'516	788	58	42'259	19'873	21'345	1'313	814	62	43'407
BL	1'999	2'688	216	168	7	5'078	1'888	2'530	199	184	3	4'804
SH	12'194	31'952	1'385	460	33	46'024	10'265	29'689	1'545	307	30	41'836
SG	5'149	9'508	245	138	63	15'103	4'710	9'153	144	96	48	14'151
GR	9'203	30'134	581	553	46	40'517	8'749	33'159	459	411	62	42'840
AG	7'837	15'833	915	390	68	25'043	9'142	18'616	1'231	496	110	29'595
TG	5'975	7'336	774	108	15	14'208	5'414	8'927	733	107	10	15'191
andere	4'832	5'135	304	149	54	10'474	4'466	5'419	292	165	47	10'389
Total Deutschschweiz	67'279	122'393	5'936	2'754	344	198'706	64'507	128'838	5'916	2'580	372	202'213
TI	19'325	96'652	2'801	963	191	119'932	17'779	90'392	2'571	700	22	111'464
Total	755'977	722'725	140'415	9'573	1'069	1'629'759	732'035	723'006	139'674	9'045	1'180	1'604'940

Schweizer Landweine												
Herkunft	2019						2018					
	Weisse	Rote	Rosés	Schaumweine	andere*	Total	Weisse	Rote	Rosés	Schaumweine	andere*	Total
	hl	hl	hl	hl	hl	hl	hl	hl	hl	hl	hl	hl
Suisse romande	38'533	29'999	12'026	3'636	161	84'354	43'597	34'707	11'932	3'382	301	93'919
Deutschschweiz	5'005	12'484	506	479	141	18'615	4'792	9'425	253	150	196	14'816
Swizzera italiana	1'150	5'603	93	197	39	7'082	971	5'197	54	135	64	6'421
andere	11'626	15'125	2'543	1'948	134	31'376	10'098	15'425	2'357	2'311	57	30'248
Total	56'314	63'211	15'168	6'260	475	141'427	59'458	64'754	14'596	5'978	618	145'404

In- und ausländische Tafelweine, Weine ohne Herkunft												
	2019						2018					
	Weisse	Rote	Rosés	Schaumweine	andere*	Total	Weisse	Rote	Rosés	Schaumweine	andere*	Total
	hl	hl	hl	hl	hl	hl	hl	hl	hl	hl	hl	hl
Total	21'212	17'443	2'526	5'525	3'744	50'450	20'647	15'005	1'946	6'232	3'767	47'597

Ausländische Weine												
Herkunft	2019						2018					
	Weisse	Rote	Rosés	Schaumweine	andere*	Total	Weisse	Rote	Rosés	Schaumweine	andere*	Total
	hl	hl	hl	hl	hl	hl	hl	hl	hl	hl	hl	hl
Argentinien	1'178	11'666	56	27	1	12'928	1'002	9'568	62	43	8	10'683
Australien	2'010	5'908	11	41	2	7'972	5'885	6'349	3	24	3	12'264
Chile	2'863	5'720	5	3	-	8'591	1'748	6'468	44	12	-	8'272
Frankreich	19'779	81'545	13'015	14'544	578	129'461	21'588	93'585	13'687	13'627	508	142'995
Italien	30'597	151'014	5'021	23'989	2'153	212'774	31'137	165'966	4'977	22'781	2'101	226'962
Portugal	3'138	13'187	1'411	546	2'445	20'727	3'830	13'457	1'539	244	2'177	21'247
Spanien	9'750	56'286	2'505	4'382	821	73'744	11'926	62'167	2'515	5'260	810	82'678
Südafrika	5'875	3'460	1'403	77	7	10'822	8'225	5'252	3'009	50	8	16'544
USA	4'833	9'641	994	12	-	15'480	4'387	11'087	2'827	14	-	18'315
andere	12'325	11'122	305	1'233	661	25'646	15'098	15'242	306	1'559	1'043	33'248
Total	92'348	349'549	24'726	44'854	6'668	518'145	104'826	389'141	28'969	43'614	6'658	573'208

	2019						2018					
	Weisse	Rote	Rosés	Schaumweine	andere*	Total	Weisse	Rote	Rosés	Schaumweine	andere*	Total
	hl	hl	hl	hl	hl	hl	hl	hl	hl	hl	hl	hl
Gesamttotal Wein	925'851	1'152'927	182'835	66'212	11'956	2'339'782	916'966	1'191'906	185'185	64'869	12'223	2'371'149
Gesamttotal Alkohol-freier Traubensaft	5'926	2'786	-	-	-	8'712	9'163	4'446	-	-	-	13'609

* Likörweine, Wermut, Sangria usw.
Quelle: Schweizer Weinhandelskontrolle (SWK)

5 Konsum

5.1 Weinkonsum in der Schweiz

	2016	2017	2018	2019
	hl	hl	hl	hl
Schweizer Weisswein				
Lager Anfang Jahr*	613'070	714'730	688'657	785'597 ¹
Ernte ohne Traubensaft	526'415	402'070	540'739	497'531
verfügbare Menge	1'139'485	1'116'800	1'229'396	1'283'128
Lager Ende Jahr*	714'730	688'657	791'493	812'291
Konsum	424'755	428'143	437'903	470'837

Ausländischer Weisswein				
Lager Anfang Jahr**	120'570	116'935	118'359	125'473
Einfuhren	394'051	400'372	393'886	397'588
verfügbare Menge	514'621	517'307	512'245	523'061
Lager Ende Jahr**	116'935	118'359	125'473	113'560
Konsum	397'686	398'948	386'772	409'501
Gesamtkonsum Weisswein	822'441	827'091	824'675	880'338

	2016	2017	2018	2019
	hl	hl	hl	hl
Schweizer Rotwein				
Lager Anfang Jahr*	792'732	877'067	826'528	934'352 ¹
Ernte ohne Traubensaft	550'324	389'720	570'795	481'914
verfügbare Menge	1'343'056	1'266'787	1'397'323	1'416'266
Lager Ende Jahr*	877'067	826'528	942'030	941'518
Konsum	465'989	440'259	455'293	474'748

Ausländischer Rotwein				
Lager Anfang Jahr**	438'697	424'075	434'760	435'061
Einfuhren	1'231'817	1'237'092	1'159'138	1'156'915
verfügbare Menge	1'670'514	1'661'167	1'593'898	1'591'976
Lager Ende Jahr**	424'075	434'760	435'061	394'244
Konsum	1'246'439	1'226'407	1'158'837	1'197'732
Gesamtkonsum Rotwein	1'712'428	1'666'666	1'614'130	1'672'480

	2016	2017	2018	2019
	hl	hl	hl	hl
Gesamtkonsum	2'534'869	2'493'757	2'438'805	2'552'818
davon Schweizer Wein	890'744	868'402	893'196	945'585
davon ausl. Wein	1'644'125	1'625'355	1'545'609	1'607'233
Ausfuhren Weisswein***	3'916	4'571	3'527	4'301
Ausfuhren Rotwein***	7'077	8'187	7'315	7'537
Gesamtkonsum in der Schweiz	2'523'876	2'480'999	2'427'963	2'540'980

	2016	2017	2018	2019
	hl	hl	hl	hl
Schaumwein				
Lager Anfang Jahr	61'385	63'877	64'199	64'729 ¹
Einfuhren	190'948	194'498	196'268	203'557
verfügbare Menge	252'333	258'375	260'467	268'286
Lager Ende Jahr	63'877	64'199	64'869	66'212
Ausfuhren	1'194	1'004	1'325	1'304
Gesamtkonsum Schaumwein	187'262	193'172	194'273	200'770

¹ Korrigiert aufgrund Doppelerfassung im 2018 (vgl. dazu auf Seite 6 Rubrik «Lagerbestände»)

* Lagerbestände von AOC- und Landweinen

** Lagerbestände von ausländischen Weinen und Weinen ohne Herkunft

*** inländische und ausländische Weine (Wiederausfuhr)

Quellen: Tabellen 2.1, 3.1, 3.3 und 4.1 (siehe Quellen dort)

5.2 Konsum von ausländischem Wein

Italien	2016	2017	2018	2019
	hl	hl	hl	hl
Weisswein				
Lager Anfang Jahr	29'083	28'799	30'196	31'137
Einfuhren	118'664	132'885	115'535	132'926
verfügbare Menge	147'747	161'684	145'731	164'063
Lager Ende Jahr	28'799	30'196	31'137	30'597
Konsum	118'948	131'488	114'594	133'466
Rotwein				
Lager Anfang Jahr	169'327	167'776	173'978	170'943
Einfuhren	494'632	511'470	476'688	492'036
verfügbare Menge	663'959	679'246	650'666	662'979
Lager Ende Jahr	167'776	173'978	170'943	156'035
Konsum	496'183	505'268	479'723	506'944
Gesamtkonsum	615'131	636'756	594'317	640'410

Frankreich	2016	2017	2018	2019
	hl	hl	hl	hl
Weisswein				
Lager Anfang Jahr	17'476	18'104	18'758	21'588
Einfuhren	78'749	77'027	75'530	81'337
verfügbare Menge	96'225	95'131	94'288	102'925
Lager Ende Jahr	18'104	18'758	21'588	19'779
Konsum	78'121	76'373	72'700	83'146
Rotwein				
Lager Anfang Jahr	106'028	96'816	96'902	107'272
Einfuhren	254'277	265'019	258'566	254'039
verfügbare Menge	360'305	361'835	355'468	361'311
Lager Ende Jahr	96'816	96'902	107'272	94'560
Konsum	263'489	264'933	248'196	266'751
Gesamtkonsum	341'610	341'306	320'896	349'897

Spanien	2016	2017	2018	2019
	hl	hl	hl	hl
Weisswein				
Lager Anfang Jahr	13'785	9'599	11'616	11'926
Einfuhren	60'907	60'189	43'779	65'762
verfügbare Menge	74'692	69'788	55'395	77'688
Lager Ende Jahr	9'599	11'616	11'926	9'750
Konsum	65'093	58'172	43'469	67'938
Rotwein				
Lager Anfang Jahr	68'028	67'280	67'132	64'682
Einfuhren	229'746	220'966	187'902	194'094
verfügbare Menge	297'774	288'246	255'034	258'776
Lager Ende Jahr	67'280	67'132	64'682	58'791
Konsum	230'494	221'114	190'352	199'985
Gesamtkonsum	295'587	279'286	233'821	267'923

Quellen: Tabellen 3.2 und 4.1 (siehe Quellen dort)



5.3 Konsum von Schweizer Weinen

Vins de la Suisse romande	2016	2017	2018	2019
	hl	hl	hl	hl
Weisswein				
Lager Anfang Jahr*	513'881	581'007	575'290	644'479 ¹
Ernte ohne Traubensaft	469'656	361'048	462'643	433'553
verfügbare Menge	983'537	942'055	1'037'933	1'078'032
Lager Ende Jahr*	581'007	575'290	649'749	669'373
Konsum	402'530	366'765	388'184	408'659
Rotwein				
Lager Anfang Jahr*	511'432	592'172	553'227	627'370 ¹
Ernte ohne Traubensaft	421'084	282'640	416'060	348'280
verfügbare Menge	932'516	874'812	969'287	975'650
Lager Ende Jahr*	592'172	553'227	634'963	635'358
Konsum	340'344	321'585	334'324	340'292
Gesamtkonsum	742'874	688'350	722'508	748'951
Deutschschweizer Weine				
Deutschschweizer Weine	2016	2017	2018	2019
	hl	hl	hl	hl
Weisswein				
Lager Anfang Jahr*	52'275	52'718	44'634	64'507
Ernte ohne Traubensaft	42'023	28'710	62'599	47'627
verfügbare Menge	94'298	81'428	107'233	112'134
Lager Ende Jahr*	52'718	44'634	64'507	67'279
Konsum	41'580	36'794	42'726	44'855
Rotwein				
Lager Anfang Jahr*	126'691	122'170	119'250	134'754
Ernte ohne Traubensaft	84'342	73'432	115'209	91'254
verfügbare Menge	211'033	195'602	234'459	226'008
Lager Ende Jahr*	122'170	119'250	134'754	128'329
Konsum	88'863	76'352	99'705	97'679
Gesamtkonsum	130'443	113'146	142'431	142'534
Vini della Svizzera italiana				
Vini della Svizzera italiana	2016	2017	2018	2019
	hl	hl	hl	hl
Weisswein				
Lager Anfang Jahr*	15'757	16'883	15'888	17'779
Ernte ohne Traubensaft	14'736	12'312	15'497	16'351
verfügbare Menge	30'493	29'195	31'385	34'130
Lager Ende Jahr*	16'883	15'888	17'779	19'325
Konsum	13'610	13'307	13'606	14'805
Rotwein				
Lager Anfang Jahr*	85'184	91'484	89'429	92'963
Ernte ohne Traubensaft	44'899	33'648	39'526	42'380
verfügbare Menge	130'083	125'132	128'955	135'343
Lager Ende Jahr*	91'484	89'429	92'963	99'453
Konsum	38'599	35'703	35'992	35'890
Gesamtkonsum	52'209	49'010	49'598	50'695


¹ Korrigiert aufgrund Doppelerfassung im 2018 (vgl. dazu auf Seite 6 Rubrik «Lagerbestände»)


* nur Lager von AOC-Weinen


Quellen: Tabellen 2.1 und 4.1 (siehe Quellen dort)





5.4 Konsum von Westschweizer Weinen


Vins valaisans 	2016	2017	2018	2019
	hl	hl	hl	hl
Weisswein				
Lager Anfang Jahr*	202'983	219'847	191'797	228'971
Ernte ohne Traubensaft	169'149	112'445	171'922	162'500
verfügbare Menge	372'132	332'292	363'719	391'471
Lager Ende Jahr*	219'847	191'797	228'971	248'467
Konsum	152'285	140'495	134'748	143'004
Rotwein				
Lager Anfang Jahr*	311'745	357'460	327'338	385'402
Ernte ohne Traubensaft	244'558	150'358	247'972	204'119
verfügbare Menge	556'303	507'818	575'310	589'521
Lager Ende Jahr*	357'460	327'338	385'402	404'791
Konsum	198'843	180'480	189'908	184'730
Gesamtkonsum	351'128	320'975	324'656	327'734

Vins vaudois 	2016	2017	2018	2019
	hl	hl	hl	hl
Weisswein				
Lager Anfang Jahr*	252'486	292'281	317'300	347'244 ¹
Ernte ohne Traubensaft	218'289	195'662	213'666	203'305
verfügbare Menge	470'775	487'943	530'966	550'549
Lager Ende Jahr*	292'281	317'300	352'514	356'421
Konsum	178'494	170'643	178'452	194'128
Rotwein				
Lager Anfang Jahr*	117'537	135'363	132'120	140'985 ¹
Ernte ohne Traubensaft	85'490	71'727	84'749	75'169
verfügbare Menge	203'027	207'090	216'869	216'154
Lager Ende Jahr*	135'363	132'120	148'578	138'025
Konsum	67'664	74'970	68'291	78'129
Gesamtkonsum	246'158	245'613	246'743	272'257

Vins genevois 	2016	2017	2018	2019
	hl	hl	hl	hl
Weisswein				
Lager Anfang Jahr*	29'412	34'128	34'968	33'918
Ernte ohne Traubensaft	53'117	31'941	47'471	42'553
verfügbare Menge	82'529	66'069	82'439	76'471
Lager Ende Jahr*	34'128	34'968	33'918	33'939
Konsum	48'401	31'101	48'521	42'532
Rotwein				
Lager Anfang Jahr*	50'550	60'762	55'463	59'174
Ernte ohne Traubensaft	61'159	36'920	53'366	42'979
verfügbare Menge	111'709	97'682	108'829	102'153
Lager Ende Jahr*	60'762	55'463	59'174	54'468
Konsum	50'947	42'219	49'655	47'685
Gesamtkonsum	99'348	73'320	98'176	90'217

Vins neuchâtelois 	2016	2017	2018	2019
	hl	hl	hl	hl
Weisswein				
Lager Anfang Jahr*	16'080	18'905	17'441	17'927
Ernte ohne Traubensaft	15'516	12'253	15'378	13'856
verfügbare Menge	31'596	31'158	32'819	31'783
Lager Ende Jahr*	18'905	17'441	17'927	17'188
Konsum	12'691	13'717	14'892	14'595
Rotwein				
Lager Anfang Jahr*	22'224	26'632	26'901	29'124
Ernte ohne Traubensaft	20'560	16'405	19'983	17'855
verfügbare Menge	42'784	43'037	46'884	46'979
Lager Ende Jahr*	26'632	26'901	29'124	28'078
Konsum	16'152	16'136	17'760	18'901
Gesamtkonsum	28'843	29'853	32'652	33'496

Vins du Lac de Biènn 	2016	2017	2018	2019
	hl	hl	hl	hl
Weisswein				
Lager Anfang Jahr*	7'441	9'273	8'748	9'708
Ernte ohne Traubensaft	8'599	6'013	8'451	7'299
verfügbare Menge	16'040	15'286	17'199	17'007
Lager Ende Jahr*	9'273	8'748	9'708	7'633
Konsum	6'767	6'538	7'491	9'374
Rotwein				
Lager Anfang Jahr*	5'754	7'347	7'484	7'938
Ernte ohne Traubensaft	5'932	4'923	6'043	5'496
verfügbare Menge	11'686	12'270	13'527	13'434
Lager Ende Jahr*	7'347	7'484	7'938	6'167
Konsum	4'339	4'786	5'589	7'267
Gesamtkonsum	11'106	11'324	13'080	16'641


Vins fribourgeois 	2016	2017	2018	2019
	hl	hl	hl	hl
Weisswein				
Lager Anfang Jahr*	5'479	6'412	4'840	6'483
Ernte ohne Traubensaft	4'871	2'597	5'386	3'877
verfügbare Menge	10'350	9'009	10'226	10'360
Lager Ende Jahr*	6'412	4'840	6'483	5'609
Konsum	3'938	4'169	3'743	4'751
Rotwein				
Lager Anfang Jahr*	3'622	4'497	3'739	4'574
Ernte ohne Traubensaft	3'271	2'097	3'608	2'505
verfügbare Menge	6'893	6'594	7'347	7'079
Lager Ende Jahr*	4'497	3'739	4'574	3'748
Konsum	2'396	2'855	2'773	3'331
Gesamtkonsum	6'334	7'024	6'516	8'082


¹ Korrigiert aufgrund Doppelerfassung im 2018 (vgl. dazu auf Seite 6 Rubrik «Lagerbestände»)


* nur Lager von AOC-Weinen


Quellen: Tabellen 2.1 und 4.1 (siehe Quellen dort)


5.5 Konsum von Deutschschweizer Weinen


Zürcher Weine 	2016	2017	2018	2019
	hl	hl	hl	hl
Weisswein				
Lager Anfang Jahr*	16'064	14'925	12'112	19'873
Ernte ohne Traubensaft	11'126	6'844	18'466	13'456
verfügbare Menge	27'190	21'769	30'578	33'329
Lager Ende Jahr*	14'925	12'112	19'873	20'090
Konsum	12'265	9'657	10'705	13'239
Rotwein				
Lager Anfang Jahr*	24'498	20'189	18'260	22'658
Ernte ohne Traubensaft	16'580	13'424	26'418	19'509
verfügbare Menge	41'078	33'613	44'678	42'167
Lager Ende Jahr*	20'189	18'260	22'658	21'323
Konsum	20'889	15'353	22'020	20'844
Gesamtkonsum	33'154	25'010	32'725	34'083


Schaffhauser Weine 	2016	2017	2018	2019
	hl	hl	hl	hl
Weisswein				
Lager Anfang Jahr*	8'483	8'839	7'733	10'265
Ernte ohne Traubensaft	6'612	5'002	9'636	8'281
verfügbare Menge	15'095	13'841	17'369	18'546
Lager Ende Jahr*	8'839	7'733	10'265	12'194
Konsum	6'256	6'108	7'104	6'352
Rotwein				
Lager Anfang Jahr*	29'318	28'436	28'203	31'234
Ernte ohne Traubensaft	18'855	17'481	24'888	23'904
verfügbare Menge	48'173	45'917	53'091	55'138
Lager Ende Jahr*	28'436	28'203	31'234	33'337
Konsum	19'737	17'714	21'857	21'801
Gesamtkonsum	25'993	23'822	28'961	28'153

Bündner Weine 	2016	2017	2018	2019
	hl	hl	hl	hl
Weisswein				
Lager Anfang Jahr*	6'883	7'850	7'438	8'749
Ernte ohne Traubensaft	5'633	4'614	6'944	5'995
verfügbare Menge	12'516	12'464	14'382	14'744
Lager Ende Jahr*	7'850	7'438	8'749	9'203
Konsum	4'666	5'026	5'633	5'541
Rotwein				
Lager Anfang Jahr*	28'207	28'994	30'733	33'618
Ernte ohne Traubensaft	16'330	16'318	19'868	14'659
verfügbare Menge	44'537	45'312	50'601	48'277
Lager Ende Jahr*	28'994	30'733	33'618	30'715
Konsum	15'543	14'579	16'983	17'562
Gesamtkonsum	20'209	19'605	22'616	23'103

Aargauer Weine 	2016	2017	2018	2019
	hl	hl	hl	hl
Weisswein				
Lager Anfang Jahr*	7'638	6'785	6'943	9'142
Ernte ohne Traubensaft	5'148	5'593	8'955	6'175
verfügbare Menge	12'786	12'378	15'898	15'317
Lager Ende Jahr*	6'785	6'943	9'142	7'837
Konsum	6'001	5'435	6'756	7'480
Rotwein				
Lager Anfang Jahr*	18'726	16'915	18'939	19'847
Ernte ohne Traubensaft	10'340	12'227	15'597	11'791
verfügbare Menge	29'066	29'142	34'536	31'638
Lager Ende Jahr*	16'915	18'939	19'847	16'748
Konsum	12'151	10'203	14'689	14'890
Gesamtkonsum	18'152	15'638	21'445	22'370

Thurgauer Weine 	2016	2017	2018	2019
	hl	hl	hl	hl
Weisswein				
Lager Anfang Jahr*	4'641	4'425	3'443	5'414
Ernte ohne Traubensaft	5'093	3'200	6'750	5'243
verfügbare Menge	9'734	7'625	10'193	10'657
Lager Ende Jahr*	4'425	3'443	5'414	5'975
Konsum	5'309	4'182	4'779	4'682
Rotwein				
Lager Anfang Jahr*	7'866	8'037	7'551	9'660
Ernte ohne Traubensaft	8'419	6'954	11'101	8'684
verfügbare Menge	16'285	14'991	18'652	18'344
Lager Ende Jahr*	8'037	7'551	9'660	8'110
Konsum	8'248	7'440	8'992	10'234
Gesamtkonsum	13'557	11'622	13'771	14'916

St. Galler Weine 	2016	2017	2018	2019
	hl	hl	hl	hl
Weisswein				
Lager Anfang Jahr*	3'816	4'010	3'583	4'710
Ernte ohne Traubensaft	2'686	1'400	3'699	2'824
verfügbare Menge	6'502	5'410	7'282	7'534
Lager Ende Jahr*	4'010	3'583	4'710	5'149
Konsum	2'492	1'827	2'572	2'385
Rotwein				
Lager Anfang Jahr*	9'301	9'137	7'997	9'297
Ernte ohne Traubensaft	6'142	4'116	7'628	5'459
verfügbare Menge	15'443	13'253	15'625	14'756
Lager Ende Jahr*	9'137	7'997	9'297	9'753
Konsum	6'306	5'256	6'328	5'003
Gesamtkonsum	8'798	7'083	8'900	7'388

Baselländer Weine 	2016	2017	2018	2019
	hl	hl	hl	hl
Weisswein				
Lager Anfang Jahr*	1'650	2'078	1'083	1'888
Ernte ohne Traubensaft	2'123	389	2'749	1'892
verfügbare Menge	3'773	2'467	3'832	3'780
Lager Ende Jahr*	2'078	1'083	1'888	1'999
Konsum	1'695	1'384	1'944	1'781
Rotwein				
Lager Anfang Jahr*	3'700	5'064	3'221	2'729
Ernte ohne Traubensaft	3'899	859	4'310	3'427
verfügbare Menge	7'599	5'923	7'531	6'156
Lager Ende Jahr*	5'064	3'221	2'729	2'904
Konsum	2'535	2'702	4'802	3'252
Gesamtkonsum	4'230	4'086	6'746	5'033

* nur Lager von AOC-Weinen

Quellen: Tabellen 2.1 und 4.1 (siehe Quellen dort)

6 Weinwirtschaftliche Statistik 1992-2019

Rebfläche	1992	1993	1994	1995	1996	1997	1998	1999	2000	2001	2002	2003	2004
	in ha	in ha	in ha	in ha	in ha	in ha	in ha	in ha	in ha	in ha	in ha	in ha	in ha
Weisse			7'215	7'196	7'162	7'156	7'138	7'128	7'094	7'038	6'967	6'717	6'587
Rote			7'623	7'676	7'738	7'778	7'851	7'913	7'902	7'934	8'047	8'212	8'350
Total	0	0	14'838	14'872	14'900	14'934	14'989	15'041	14'996	14'972	15'014	14'929	14'937

Weisswein	92/93	93/94	94/95	95/96	96/97	97/98	98/99	99/00	00/01	01/02	02/03		2004
	in hl	in hl	in hl	in hl	in hl	in hl	in hl	in hl	in hl	in hl	in hl	in hl	in hl
Ernte	687'369	623'425	667'153	651'448	688'388	556'690	624'457	718'014	669'438	603'402	530'396	483'639	551'685
Einfuhren	144'984	177'815	180'843	340'521	185'279	263'264	247'759	254'755	273'884	313'724	260'419		285'448
Konsum Schweizer Wein	798'913	763'445	707'311	662'857	668'475	643'278	648'911	654'829	623'994	625'705	572'403		573'569
Konsum ausländischer Wein	151'605	165'430	181'533	226'906	238'661	250'584	265'813	248'948	270'061	268'278	286'761		281'112
Gesamtkonsum	950'518	928'875	888'844	889'763	907'136	893'862	914'724	903'777	894'055	893'983	859'164		854'681

Rotwein	92/93	93/94	94/95	95/96	96/97	97/98	98/99	99/00	00/01	01/02	02/03	*	2004
	in hl	in hl	in hl	in hl	in hl	in hl	in hl	in hl	in hl	in hl	in hl	in hl	in hl
Ernte	548'659	530'424	521'070	529'398	614'561	488'134	547'453	591'278	605'793	569'798	546'206	486'455	606'799
Einfuhren	1'485'350	1'475'379	1'529'830	1'517'187	1'431'418	1'498'980	1'462'957	1'459'203	1'444'115	1'389'294	1'434'761		1'370'033
Konsum Schweizer Wein	583'325	536'563	550'063	525'268	537'954	531'982	575'013	592'860	590'602	596'387	576'851		548'485
Konsum ausländischer Wein	1'530'013	1'504'835	1'493'234	1'511'803	1'498'920	1'502'734	1'469'548	1'473'284	1'467'788	1'405'986	1'421'563		1'382'741
Gesamtkonsum	2'113'338	2'041'398	2'043'297	2'037'071	2'036'874	2'034'716	2'044'561	2'066'144	2'058'390	2'002'373	1'998'414		1'931'226

Konsum Weiss- und Rotwein	3'063'856	2'970'273	2'932'141	2'926'834	2'944'010	2'928'578	2'959'285	2'969'921	2'952'445	2'896'356	2'857'578		2'785'907
	in hl	in hl	in hl	in hl	in hl	in hl	in hl	in hl	in hl	in hl	in hl	in hl	in hl
davon Schweizer Wein	1'382'238	1'300'008	1'257'374	1'188'125	1'206'429	1'175'260	1'223'924	1'247'689	1'214'596	1'222'092	1'149'254		1'122'054
davon ausländischer Wein /	1'681'618	1'670'265	1'674'767	1'738'709	1'737'581	1'753'318	1'735'361	1'722'232	1'737'849	1'674'264	1'708'324		1'663'853
Ausfuhr Weisswein	4'061	4'600	5'556	4'017	7'612	8'803	7'989	8'335	6'910	7'712	5'051		8'540
Ausfuhr Rotwein	7'926	8'526	7'835	5'903	5'925	5'398	4'870	5'268	5'636	5'768	6'623		9'913
Gesamtkonsum in der Schweiz	3'051'869	2'957'147	2'918'750	2'916'914	2'930'473	2'914'377	2'946'426	2'956'318	2'939'899	2'882'876	2'845'904		2'767'454

* Umstellung auf Kalenderjahr

2005	2006	2007	2008	2009	2010	2011	2012	2013	2014	2015	2016	2017	2018	2019
in ha	in ha	in ha	in ha	in ha	in ha	in ha	in ha	in ha	in ha	in ha	in ha	in ha	in ha	in ha
6'454	6'365	6'303	6'267	6'245	6'332	6'319	6'319	6'301	6'274	6'275	6'303	6'323	6'361	6'386
8'449	8'521	8'543	8'574	8'574	8'638	8'602	8'600	8'581	8'561	8'517	8'477	8'425	8'350	8'318
14'903	14'886	14'846	14'841	14'819	14'970	14'921	14'919	14'882	14'835	14'792	14'780	14'748	14'711	14'704

2005	2006	2007	2008	2009	2010	2011	2012	2013	2014	2015	2016	2017	2018	2019
in hl	in hl	in hl	in hl	in hl	in hl	in hl	in hl	in hl	in hl	in hl	in hl	in hl	in hl	in hl
478'679	471'006	511'929	502'244	525'891	496'988	536'217	498'596	397'725	443'928	396'006	526'415	402'070	540'739	497'531
295'197	307'728	341'058	358'564	355'123	366'749	374'958	375'100	360'231	389'785	401'815	394'051	400'372	393'886	397'588
518'476	509'275	514'038	509'867	490'465	500'180	475'527	463'625	532'728	492'385	489'007	424'755	428'143	437'903	470'837
304'225	313'433	337'039	347'196	347'392	374'334	382'784	370'392	363'376	388'518	390'126	397'686	398'948	386'772	409'501
822'701	822'708	851'077	857'063	837'857	874'514	858'311	834'017	896'104	880'903	879'133	822'441	827'091	824'675	880'338

2005	2006	2007	2008	2009	2010	2011	2012	2013	2014	2015	2016	2017	2018	2019
in hl	in hl	in hl	in hl	in hl	in hl	in hl	in hl	in hl	in hl	in hl	in hl	in hl	in hl	in hl
522'284	539'644	527'982	570'047	585'597	533'347	582'942	505'008	440'904	489'721	454'443	550'324	389'720	570'795	481'914
1'360'818	1'297'228	1'357'070	1'315'900	1'372'012	1'381'662	1'326'196	1'321'879	1'282'245	1'280'222	1'262'148	1'231'817	1'237'092	1'159'138	1'156'915
503'644	512'187	565'208	569'651	540'023	562'783	529'364	506'450	535'832	488'699	497'572	465'989	440'259	455'293	474'748
1'402'581	1'366'867	1'381'829	1'356'471	1'378'896	1'366'043	1'342'934	1'330'039	1'293'224	1'294'359	1'257'161	1'246'439	1'226'407	1'158'837	1'197'732
1'906'225	1'879'054	1'947'037	1'926'122	1'918'919	1'928'826	1'872'298	1'836'489	1'829'056	1'783'058	1'754'733	1'712'428	1'666'666	1'614'130	1'672'480

2'728'926	2'701'762	2'798'114	2'783'185	2'756'776	2'803'340	2'730'609	2'670'506	2'725'160	2'663'961	2'633'866	2'534'869	2'493'757	2'438'805	2'552'818
in hl	in hl	in hl	in hl	in hl	in hl	in hl	in hl	in hl	in hl	in hl	in hl	in hl	in hl	in hl
1'022'120	1'021'462	1'079'246	1'079'518	1'030'488	1'062'963	1'004'891	970'075	1'068'560	981'084	986'579	890'744	868'402	893'196	945'585
1'706'806	1'680'300	1'718'868	1'703'667	1'726'288	1'740'377	1'725'718	1'700'431	1'656'600	1'682'877	1'647'287	1'644'125	1'625'355	1'545'609	1'607'233
11'651	11'129	5'844	5'391	5'422	5'998	5'598	5'668	6'357	6'189	5'095	3'916	4'571	3'527	4'301
11'771	15'125	12'748	13'369	13'247	14'231	14'735	10'567	10'727	8'289	6'913	7'077	8'187	7'315	7'537
2'705'504	2'675'508	2'779'522	2'764'425	2'738'107	2'783'111	2'710'276	2'654'271	2'708'076	2'649'483	2'621'858	2'523'876	2'480'999	2'427'963	2'540'980



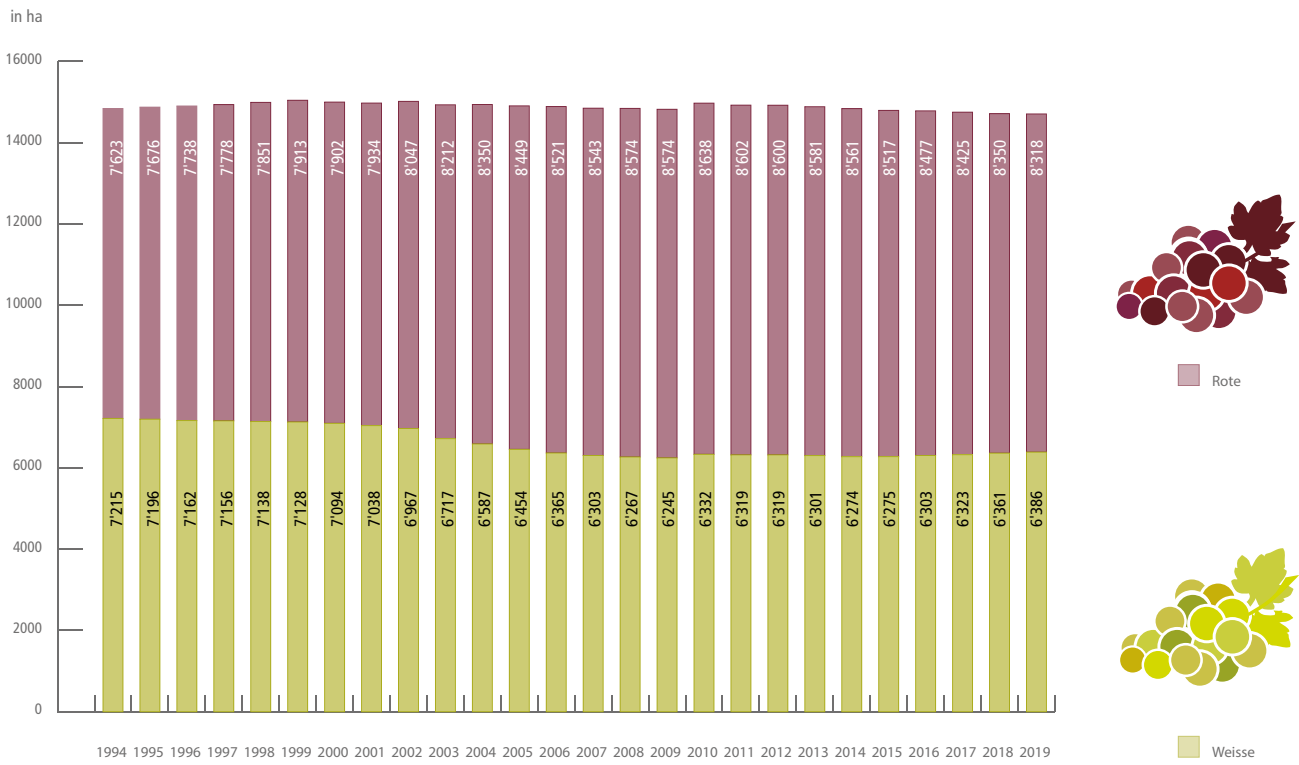


Abbildung 6-1: Entwicklung der Rebflächen in der Schweiz

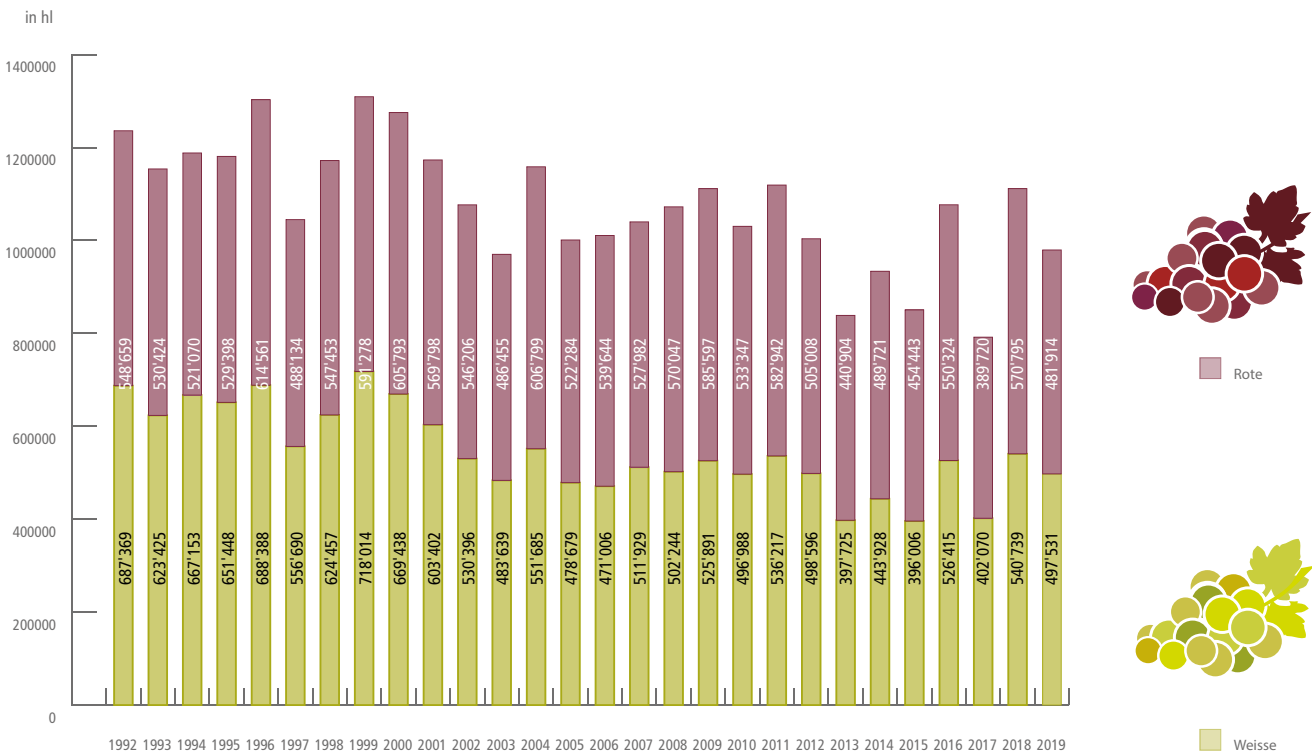


Abbildung 6-2: Entwicklung der Weinproduktion in der Schweiz

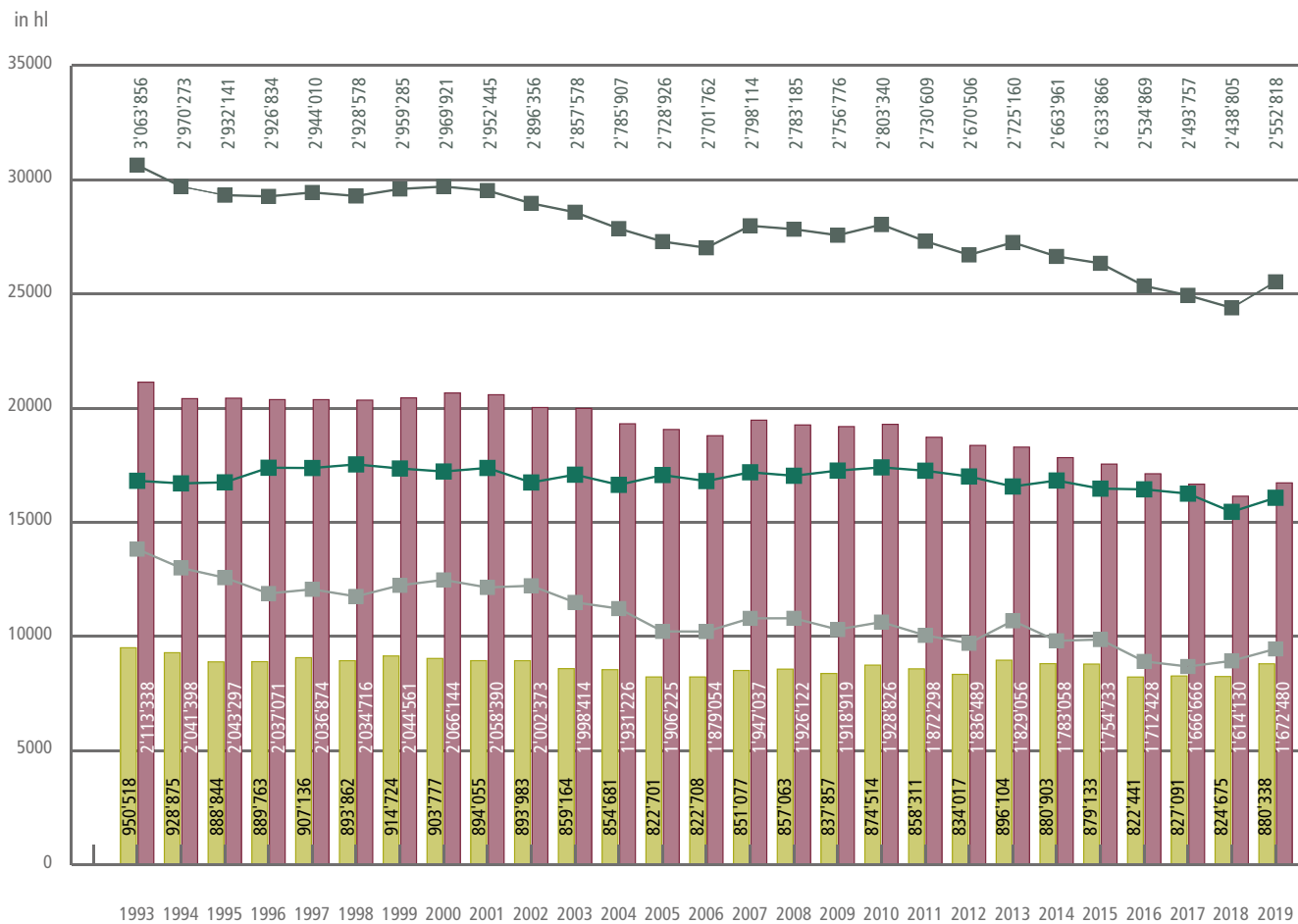
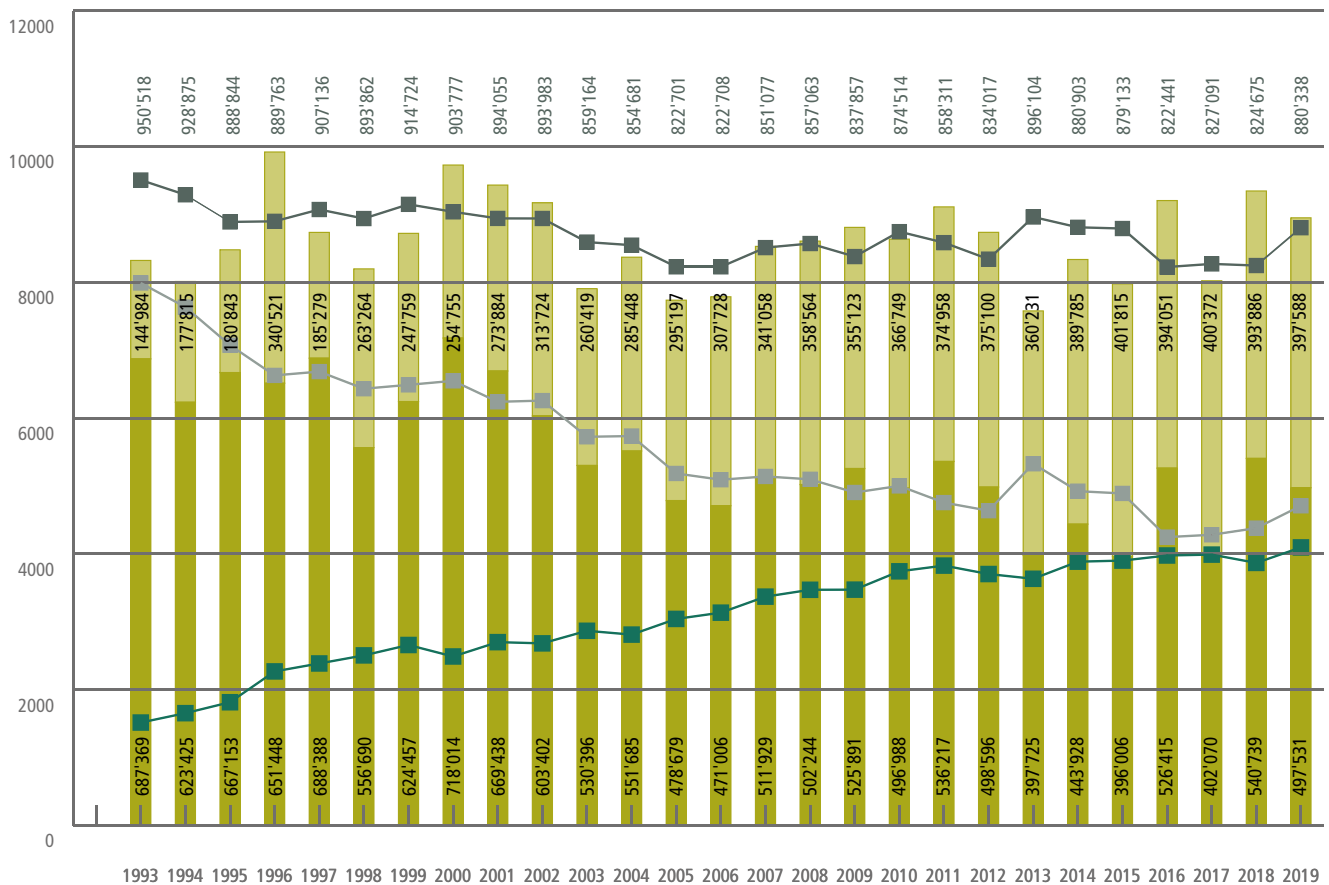


Abbildung 6-3: Entwicklung des Weinkonsums in der Schweiz

in hl

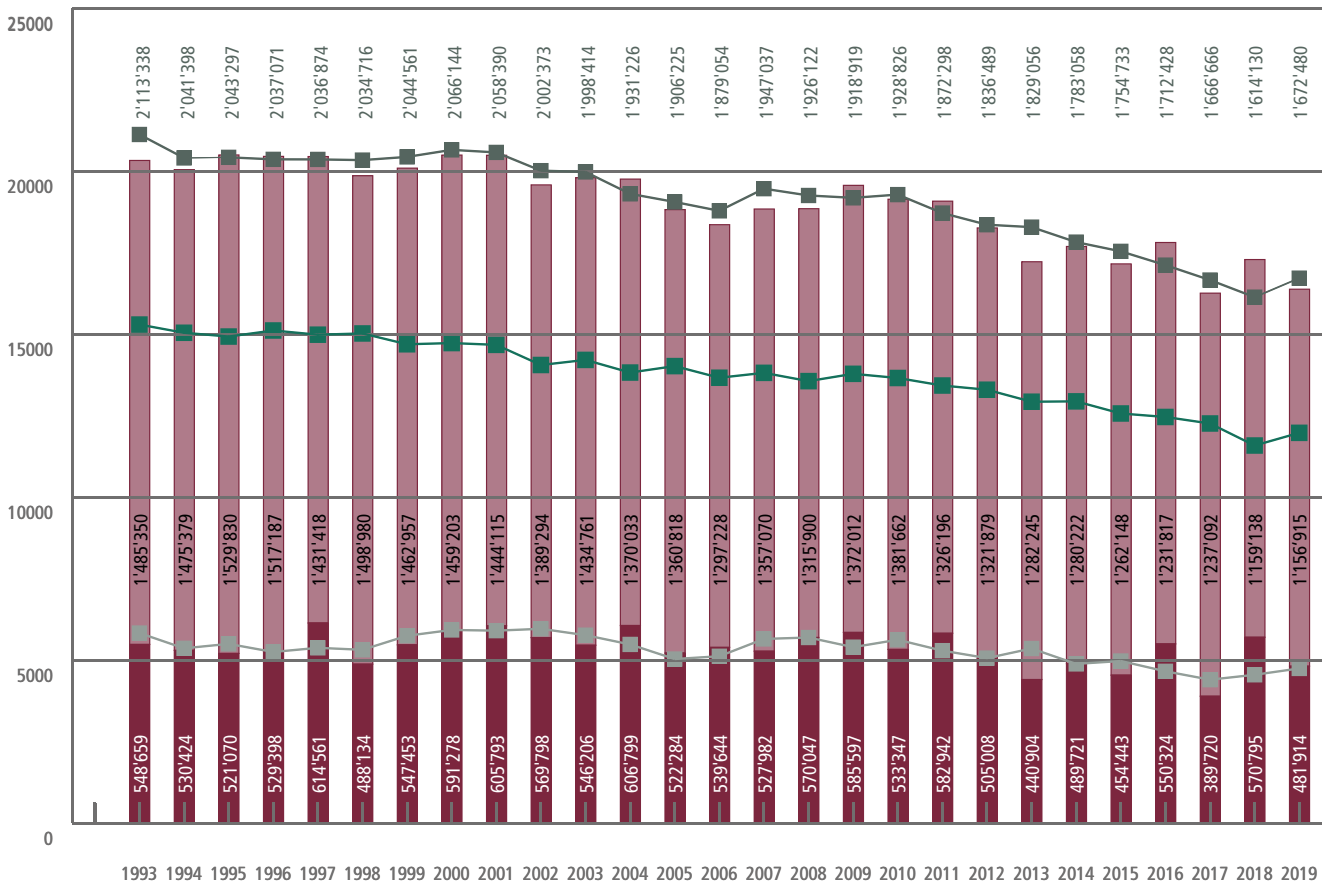


- Gesamtkonsum
- Konsum ausländischer Wein
- Konsum Schweizer Wein
- Einfuhren
- Ernte



Abbildung 6-4: Entwicklung des Konsums von Weissweinen

in hl



- Gesamtkonsum
- Konsum ausländischer Wein
- Konsum Schweizer Wein
- Einfuhren
- Ernte



Abbildung 6-5: Entwicklung des Konsums von Rotweinen

